




Dell OptiPlex 3011 AIO

Manuale del proprietario

Modello normativo: W07B
Tipo normativo: W07B001



Messaggi di N.B., Attenzione e Avvertenza

-  **N.B.:** Un messaggio di N.B. indica informazioni importanti che contribuiscono a migliorare l'utilizzo del computer.
-  **ATTENZIONE:** Un messaggio di ATTENZIONE indica un danno potenziale all'hardware o la perdita di dati, e spiega come evitare il problema.
-  **AVVERTENZA:** Un messaggio di AVVERTENZA indica un rischio di danni materiali, lesioni personali o morte.

© 2013 Dell Inc. Tutti i diritti riservati.

Marchi commerciali utilizzati nel presente documento: Dell™, il logo DELL, Dell Precision™, Precision ON™, ExpressCharge™, Latitude™, Latitude ON™, OptiPlex™, Venue™, Vostro™ e Wi-Fi Catcher™ sono marchi commerciali di Dell Inc. Intel®, Pentium®, Xeon®, Core™, Atom™, Centrino® e Celeron® sono marchi registrati o marchi commerciali di Intel Corporation negli Stati Uniti e/o in altri Paesi. AMD® è un marchio registrato e AMD Opteron™, AMD Phenom™, AMD Sempron™, AMD Athlon™, ATI Radeon™ e ATI FirePro™ sono marchi commerciali di Advanced Micro Devices, Inc. Microsoft®, Windows®, MS-DOS®, Windows Vista®, il pulsante Start di Windows Vista e Office Outlook® sono marchi commerciali o marchi registrati di Microsoft Corporation negli Stati Uniti e/o in altri Paesi. Blu-ray Disc™ è un marchio commerciale di proprietà della Blu-ray Disc Association (BDA) e concesso in licenza per l'utilizzo su dischi e lettori. Il marchio della parola Bluetooth® è un marchio registrato di proprietà di Bluetooth® SIG, Inc. e un eventuale uso di tale marchio da parte di Dell Inc. è concesso in licenza. Wi-Fi® è un marchio registrato di Wireless Ethernet Compatibility Alliance, Inc.

2013 - 11

Rev. A01

Sommario

1 Operazioni con il computer.....	5
Interventi preliminari sui componenti interni del computer.....	5
Strumenti consigliati.....	6
Spegnimento del computer.....	6
Dopo gli interventi sui componenti interni del computer.....	7
Informazioni importanti.....	7
2 Rimozione e installazione dei componenti.....	9
Panoramica del sistema.....	9
Vista interna	9
Rimozione del coperchio del supporto.....	10
Installazione del coperchio del supporto.....	10
Rimozione del supporto VESA.....	10
Installazione del supporto VESA.....	11
Rimozione del coperchio posteriore.....	11
Installazione del coperchio posteriore.....	13
Rimozione dell'unità disco ottico.....	13
Installazione dell'unità disco ottico.....	14
Rimozione della scheda di controllo.....	14
Installazione della scheda di controllo.....	15
Rimozione della scheda WLAN (Wireless Local Area Network).....	15
Installazione della scheda WLAN.....	16
Rimozione della memoria.....	16
Installazione della memoria.....	17
Rimozione della protezione della scheda di sistema.....	17
Installazione del coperchio della scheda di sistema.....	18
Rimozione della batteria pulsante.....	18
Installazione della batteria pulsante.....	19
Rimozione del dissipatore di calore.....	19
Installazione del dissipatore di calore.....	20
Rimozione della ventola del sistema.....	20
Installazione della ventola del sistema.....	20
Rimozione del processore.....	21
Installazione del processore.....	21
Rimozione dell'interruttore di apertura.....	21
Installazione dell'interruttore di apertura.....	22
Rimozione degli altoparlanti.....	22
Installazione degli altoparlanti.....	23


Rimozione dell'interruttore di alimentazione.....	23
Installazione dell'interruttore di alimentazione.....	25
Rimozione del disco rigido.....	25
Installazione del disco rigido.....	26
Rimozione della scheda di sistema.....	27
Componenti della scheda di sistema.....	30
Installazione della scheda di sistema.....	31
Rimozione del supporto dello schermo.....	31
Installazione del supporto dello schermo.....	34
Rimozione della fotocamera.....	35
Installazione della fotocamera.....	35
Rimozione della porta seriale.....	36
Installazione della porta seriale.....	37
3 Configurazione del sistema.....	39
Sequenza di avvio.....	39
Navigation Keys.....	39
Opzioni dell'Installazione del sistema.....	40
Updating the BIOS	50
System and Setup Password.....	50
Assigning a System Password and Setup Password.....	50
Modifica o eliminazione di una password esistente e/o della password del sistema.....	51
4 Diagnostica.....	53
Diagnostica della valutazione del sistema di pre avvio (ePSA).....	53
5 Risoluzione dei problemi sul computer.....	55
Informazioni importanti.....	55
Codici LED di alimentazione diagnostici.....	55
Codici bip.....	56
Messaggi di errore.....	56
6 Specifiche tecniche.....	59
7 Contacting Dell.....	65


Operazioni con il computer


Interventi preliminari sui componenti interni del computer


Utilizzare le seguenti istruzioni di sicurezza per facilitare la protezione del computer da potenziali danni e per garantire la sicurezza personale. Salvo altresì indicato, ciascuna procedura inclusa nel presente documento presuppone che esistano le seguenti condizioni:


- L'utente ha letto le informazioni sulla sicurezza spedite assieme al computer.
- È possibile sostituire un componente o, se acquistato separatamente, installarlo eseguendo la procedura di rimozione nell'ordine inverso.


 **AVVERTENZA:** Prima di intervenire sui componenti interni del computer, leggere le informazioni sulla sicurezza spedite insieme al computer. Per ulteriori informazioni sulle protezioni ottimali, consultare la pagina iniziale della Regulatory Compliance (Conformità alle normative) all'indirizzo www.dell.com/regulatory_compliance.

 **ATTENZIONE:** Molte riparazioni possono essere effettuate esclusivamente da un tecnico di assistenza qualificato. L'utente può solo eseguire la risoluzione dei problemi e riparazioni semplici, come autorizzato nella documentazione del prodotto oppure come indicato dal servizio in linea o telefonico, o dal team del supporto. I danni causati dalla manutenzione non autorizzata dalla Dell non sono coperti dalla garanzia. Leggere e seguire le istruzioni di sicurezza fornite insieme al prodotto.

 **ATTENZIONE:** Per evitare scariche elettrostatiche, scaricare a terra l'elettricità statica del corpo utilizzando una fascetta da polso per la messa a terra o toccando ad intervalli regolari una superficie metallica non verniciata, come un connettore sul retro del computer.

 **ATTENZIONE:** Maneggiare i componenti e le schede con cura. Non toccare i componenti o i contatti su una scheda. Tenere una scheda dai bordi o dalla staffa di montaggio in metallo. Tenere un componente, come il processore, dai bordi non dai piedini.

 **ATTENZIONE:** Quando si scollega un cavo, tirarne il connettore o la linguetta di estrazione, non il cavo stesso. Alcuni cavi dispongono di connettori con linguette di blocco. Se si sta scollegando questo tipo di cavo, premere sulle linguette di blocco prima di scollegare il cavo. Mentre si tirano i connettori, mantenerli uniformemente allineati per evitare di piegarne i piedini. Inoltre, prima di collegare un cavo, accertarsi che entrambi i connettori siano allineati e orientati in modo corretto.


 **N.B.:** Il colore del computer e di alcuni componenti potrebbe essere diverso da quello mostrato in questo documento.

Per evitare di danneggiare il computer, eseguire la seguente procedura prima di cominciare ad intervenire sui componenti interni del computer.

1. Assicurarsi che la superficie di lavoro sia piana e pulita per evitare di graffiare il coperchio del computer.
2. Spegnerne il computer (consultare Spegnimento del computer).

 **ATTENZIONE:** Per scollegare un cavo di rete, scollegarlo prima dal computer e successivamente dal dispositivo di rete.

3. Scollegare dal computer tutti i cavi di rete.
4. Scollegare il computer e tutti i dispositivi collegati dalle rispettive prese elettriche.
5. Tenere premuto il pulsante di alimentazione mentre il computer è scollegato, per mettere a terra la scheda di sistema.
6. Rimuovere il coperchio.


 **ATTENZIONE:** Prima di toccare qualsiasi componente all'interno del computer, scaricare a terra l'elettricità statica del corpo toccando una superficie metallica non verniciata, come il metallo sul retro del computer. Durante l'intervento, toccare periodicamente una superficie metallica non verniciata per scaricare l'elettricità statica, che potrebbe danneggiare i componenti interni.





Strumenti consigliati

Le procedure in questo documento potrebbero richiedere i seguenti strumenti:

- Cacciavite a lama piatta piccolo
- Cacciavite a croce
- Graffietto piccolo in plastica

Spegnimento del computer

 **ATTENZIONE:** Per evitare la perdita di dati, salvare e chiudere i file aperti e uscire dai programmi in esecuzione prima di spegnere il computer.

1. Arrestare il sistema operativo:
 - In Windows 8:
 - * Utilizzo di un dispositivo touch abilitato:
 - a. Passare il dito dal lato destro dello schermo, aprire il menu Accessi e selezionare **Impostazioni**.
 - b. Selezionare  e selezionare **Arresta il sistema**
 - * Utilizzo del mouse:
 - a. Puntare l'angolo in alto a destra dello schermo e fare clic su **Impostazioni**.
 - b. Fare clic  e selezionare **Arresta il sistema**.
 - In Windows 7:
 1. Fare clic su **Start** .
 2. Fare clic su **Arresta il sistema**
 - o
 1. fare clic su **Start** .

2. Quindi fare clic sulla freccia nell'angolo inferiore destro del menu **Start** come mostrato di seguito,



infine selezionare **Arresta il sistema**.

2. Accertarsi che il computer e tutti i dispositivi collegati siano spenti. Se il computer e i dispositivi collegati non si spengono automaticamente quando si arresta il sistema operativo, tenere premuto il pulsante di accensione per circa 6 secondi per spegnerli.

Dopo gli interventi sui componenti interni del computer



Una volta completate le procedure di ricollocamento, accertarsi di aver collegato tutti i dispositivi esterni, le schede e i cavi prima di accendere il computer.

1. Riposizionare il coperchio.

 **ATTENZIONE:** Per collegare un cavo di rete, inserire prima il cavo nella periferica di rete, poi collegarlo al computer.

2. Collegare al computer tutti i cavi telefonici o di rete.
3. Collegare il computer e tutti i dispositivi collegati alle rispettive prese elettriche.
4. Accendere il computer.
5. Verificare il corretto funzionamento del computer, eseguendo Dell Diagnostics.

Informazioni importanti

-  **N.B.:** Evitare di utilizzare il touchscreen in ambienti polverosi, caldi o umidi.
-  **N.B.:** Un'improvvisa variazione della temperatura può causare condensa sulla superficie interna dello schermo in vetro, che scompare dopo breve e non compromette il normale utilizzo.

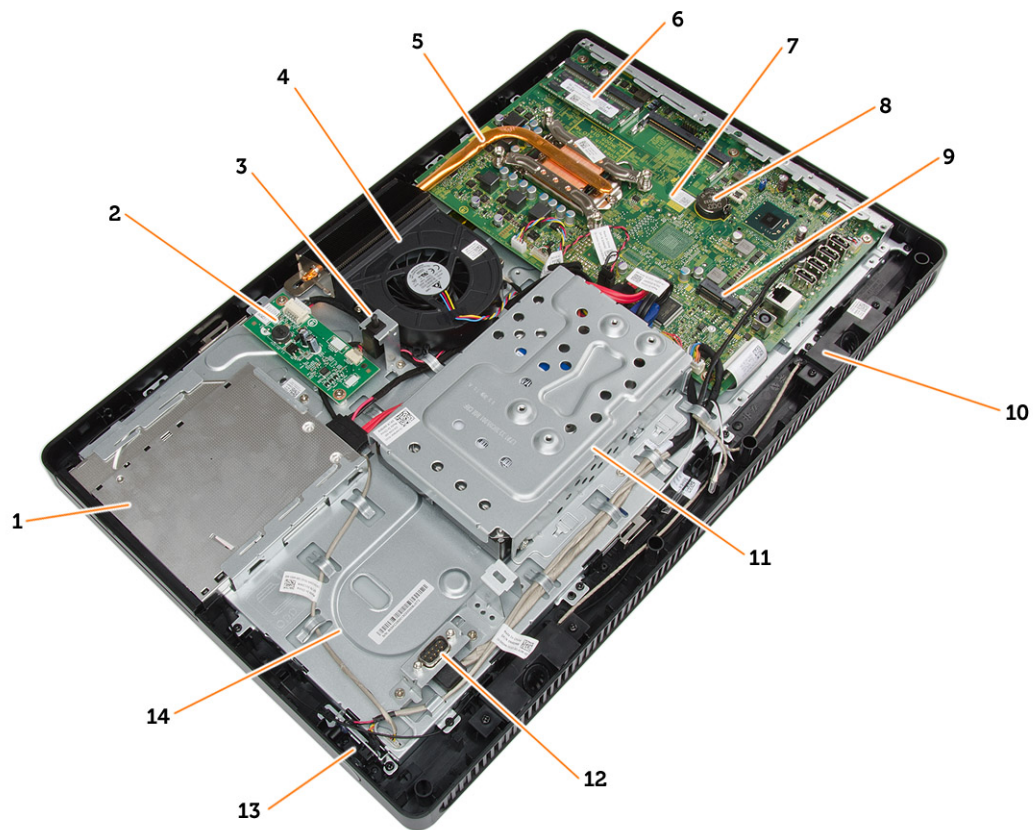
Rimozione e installazione dei componenti

La seguente sezione fornisce informazioni dettagliate su come rimuovere o installare i componenti dal computer.

Panoramica del sistema

La figura di seguito mostra la vista interna del computer dopo la rimozione del coperchio posteriore. I callout mostrano i nomi e il layout dei componenti all'interno del computer.

Vista interna

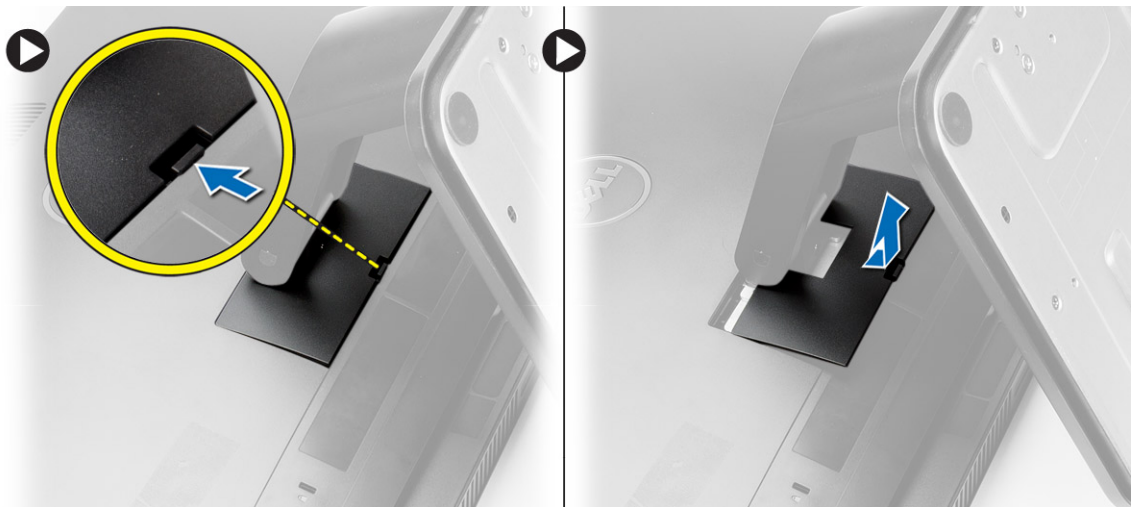


1. unità ottica
2. scheda di controllo
3. interruttore di apertura
4. ventola di sistema
5. dissipatore di calore

6. memoria
7. scheda di sistema
8. batteria pulsante
9. altoparlanti
10. slot della scheda WLAN
11. disco rigido
12. porta di comunicazione
13. interruttore di alimentazione
14. telaio

Rimozione del coperchio del supporto

1. Seguire le procedure descritte in *Prima di effettuare interventi sui componenti interni del computer.*
2. Posizionare il computer su una superficie piana, con lo schermo rivolto verso il basso.
3. Premere la linguetta verso l'interno per rilasciare il coperchio del supporto e rimuoverlo dal computer.



Installazione del coperchio del supporto

1. Far scorrere il coperchio del supporto nella relativa posizione e premere per fissarlo al computer.
2. Seguire le procedure descritte in *Dopo aver effettuato gli interventi sui componenti interni del computer.*

Rimozione del supporto VESA

1. Seguire le procedure descritte in *Prima di effettuare interventi sui componenti interni del computer.*
2. Rimuovere il coperchio del supporto.
3. Rimuovere le viti che fissano il supporto VESA al computer. Estrarre il supporto VESA dal computer.



Installazione del supporto VESA

1. Posizionare il supporto VESA sul computer.
2. Serrare le viti che fissano il supporto VESA al computer.
3. Installare:
 - a) coperchio del supporto
4. Seguire le procedure descritte in *Dopo aver effettuato gli interventi sui componenti interni del computer.*

Rimozione del coperchio posteriore

1. Seguire le procedure descritte in *Prima di effettuare interventi sui componenti interni del computer.*
2. Rimuovere:
 - a) coperchio del supporto
 - b) supporto VESA
3. Utilizzando un graffietto di plastica, sbloccare il coperchio posteriore dal computer.



4. Rimuovere il coperchio posteriore dal computer.

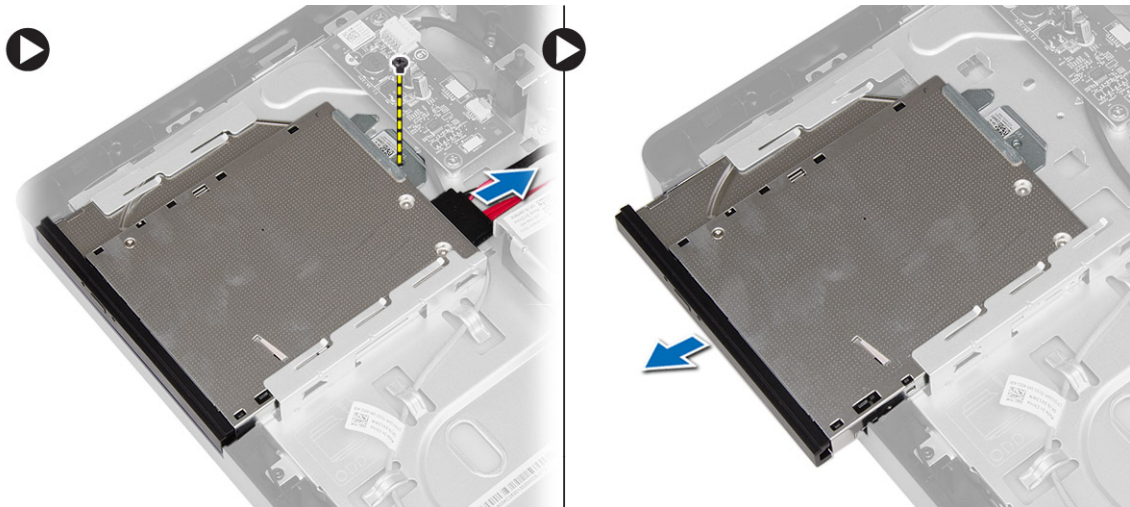


Installazione del coperchio posteriore

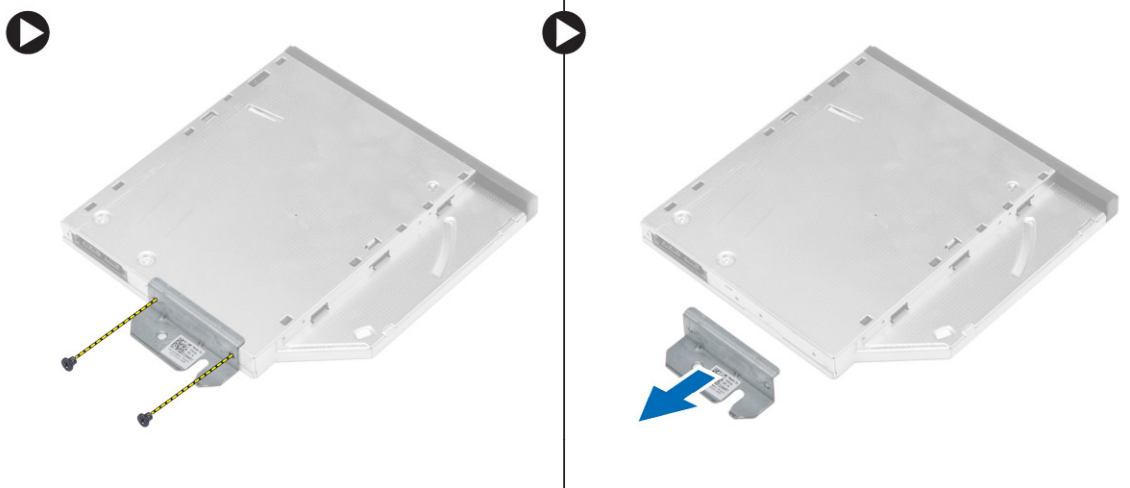
1. Posizionare il coperchio posteriore sul computer.
2. Premere gli angoli del coperchio per fissarlo al computer.
3. Installare:
 - a) supporto VESA
 - b) coperchio del supporto
4. Seguire le procedure descritte in *Dopo aver effettuato gli interventi sui componenti interni del computer.*

Rimozione dell'unità disco ottico

1. Seguire le procedure descritte in *Prima di effettuare interventi sui componenti interni del computer.*
2. Rimuovere:
 - a) coperchio del supporto
 - b) supporto VESA
 - c) coperchio posteriore
3. Rimuovere la vite che fissa l'unità ottica al computer e scollegare il cavo dall'unità ottica. Fare scorrere l'unità ottica fuori dal computer.



4. Rimuovere le viti che fissano il supporto all'unità ottica, quindi rimuovere il supporto.



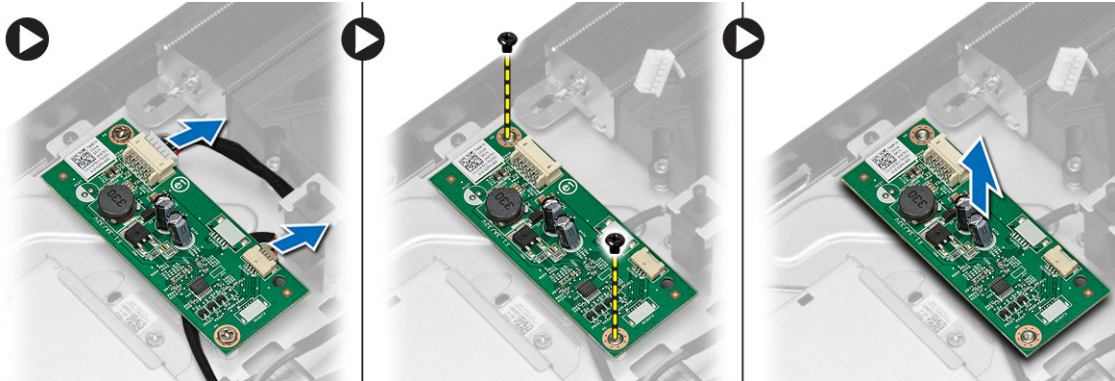
Installazione dell'unità disco ottico

1. Collocare il supporto dell'unità disco ottico e serrare le viti per fissarlo.
2. Far scorrere l'unità ottica verso il computer e serrare la vite per fissarla.
3. Collegare i cavi alla scheda di controllo.
4. Installare:
 - a) coperchio posteriore
 - b) supporto VESA
 - c) coperchio del supporto
5. Seguire le procedure descritte in *Dopo aver effettuato gli interventi sui componenti interni del computer.*

Rimozione della scheda di controllo

1. Seguire le procedure descritte in *Prima di effettuare interventi sui componenti interni del computer.*
2. Rimuovere:

- a) coperchio del supporto
 - b) supporto VESA
 - c) coperchio posteriore
3. Scollegare i cavi dalla scheda di controllo e rimuovere le viti che fissano la scheda di controllo al computer. Rimuovere la scheda di controllo dal computer.

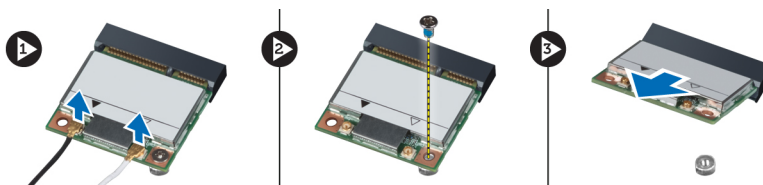


Installazione della scheda di controllo

1. Collocare la scheda di controllo sul computer.
2. Serrare le viti che fissano la scheda di controllo al computer.
3. Collegare i cavi alla scheda di controllo.
4. Installare:
 - a) coperchio posteriore
 - b) supporto VESA
 - c) coperchio del supporto
5. Seguire le procedure descritte in *Dopo aver effettuato gli interventi sui componenti interni del computer.*

Rimozione della scheda WLAN (Wireless Local Area Network)

1. Seguire le procedure descritte in *Prima di effettuare interventi sui componenti interni del computer.*
2. Rimuovere:
 - a) coperchio del supporto
 - b) supporto VESA
 - c) coperchio posteriore
 - d) coperchio della scheda di sistema
3. Scollegare i cavi dell'antenna dalla scheda WLAN e rimuovere la vite che fissa la scheda WLAN alla scheda di sistema. Sollevare e rimuovere la scheda WLAN dal computer.

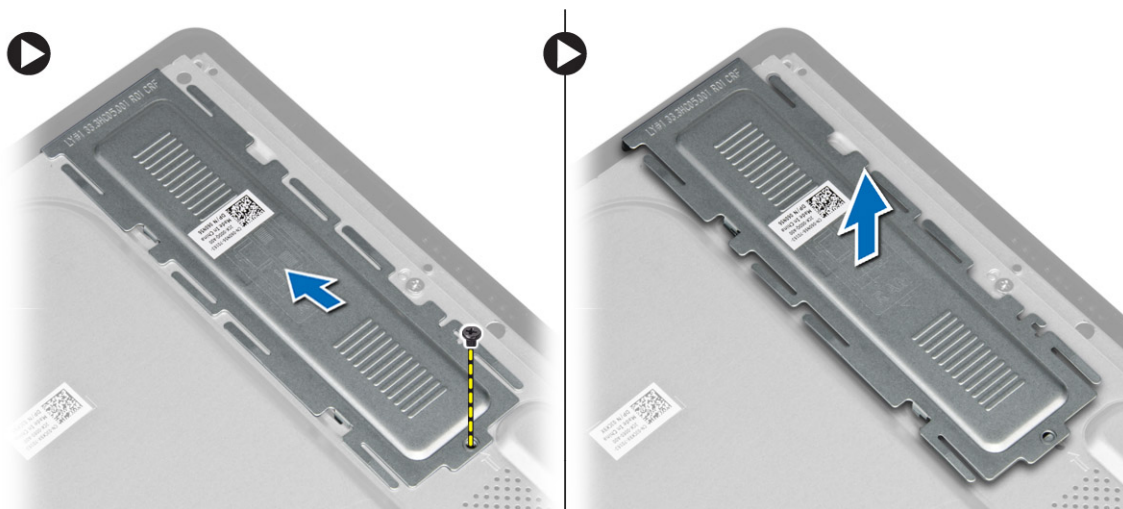


Installazione della scheda WLAN

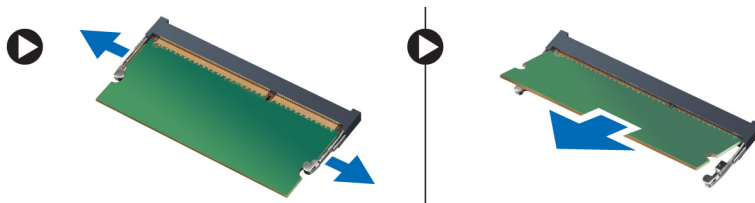
1. Far scorrere la scheda WLAN nel relativo slot e serrare la vite per fissarla alla scheda di sistema.
2. Collegare i cavi dell'antenna alla scheda WLAN.
3. Installare:
 - a) coperchio della scheda di sistema
 - b) coperchio posteriore
 - c) supporto VESA
 - d) coperchio del supporto
4. Seguire le procedure descritte in *Dopo aver effettuato gli interventi sui componenti interni del computer.*

Rimozione della memoria

1. Seguire le procedure descritte in *Prima di effettuare interventi sui componenti interni del computer.*
2. Rimuovere:
 - a) coperchio del supporto
 - b) supporto VESA
 - c) coperchio posteriore
3. Rimuovere la vite che fissa il piedistallo della memoria al computer e fare scorrere per sbloccare il coperchio della memoria dal computer. Rimuovere il coperchio della memoria dal computer.



4. Fare leva sui ganci di blocco del modulo della memoria finché questo non salta fuori dall'alloggiamento. Sollevare ed estrarre il modulo della memoria dal connettore.

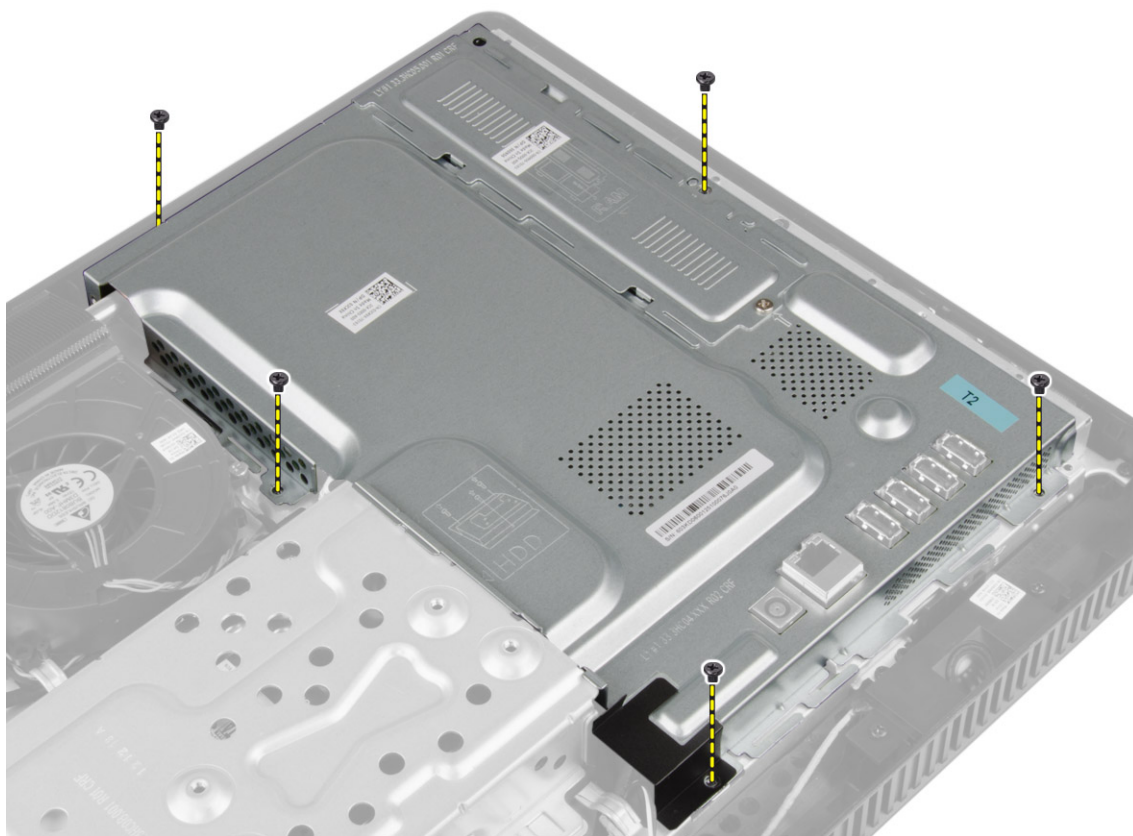


Installazione della memoria

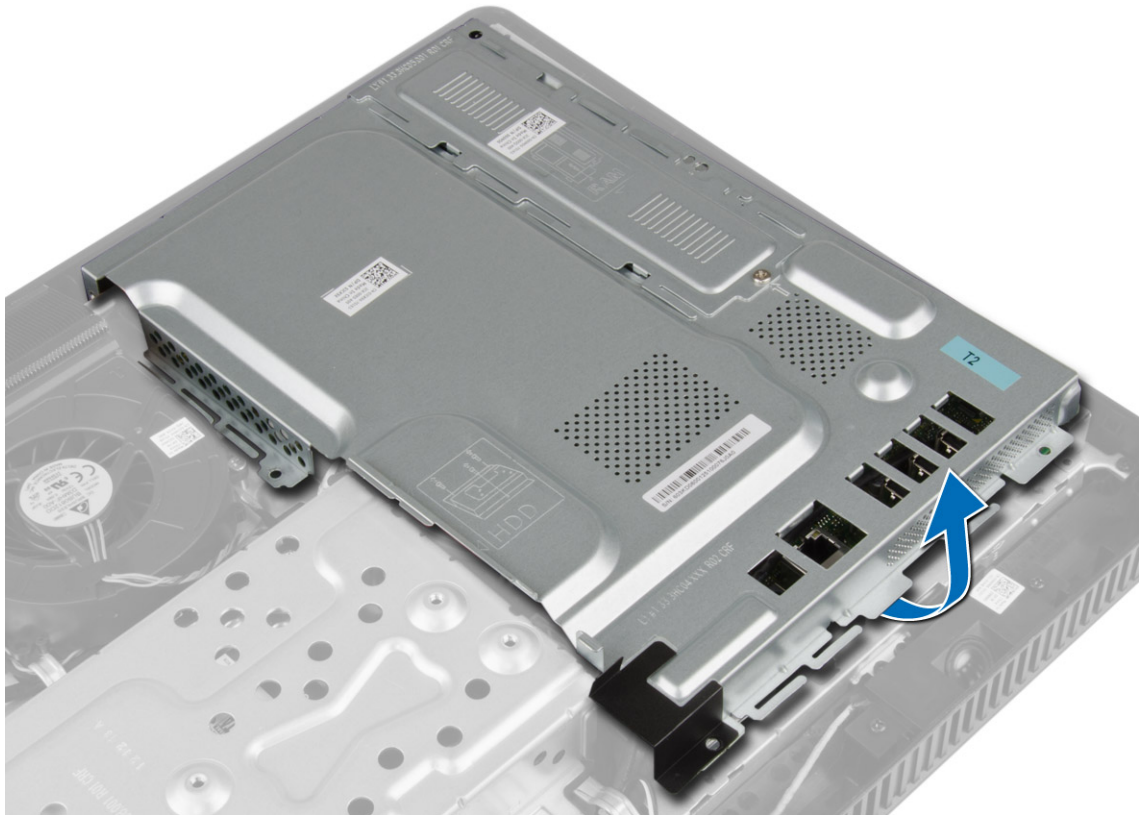
1. Allineare la tacca sulla scheda di memoria alla linguetta nel connettore della scheda di sistema.
2. Premere verso il basso il modulo della memoria finché le linguette di rilascio non scattano in posizione.
3. Posizionare il coperchio della memoria nella sua posizione originaria e serrare la vite per fissarlo.
4. Installare:
 - a) coperchio posteriore
 - b) supporto VESA
 - c) coperchio del supporto
5. Seguire le procedure descritte in *Dopo aver effettuato gli interventi sui componenti interni del computer.*

Rimozione della protezione della scheda di sistema

1. Seguire le procedure descritte in *Prima di effettuare interventi sui componenti interni del computer.*
2. Rimuovere:
 - a) coperchio del supporto
 - b) supporto VESA
 - c) coperchio posteriore
3. Rimuovere la vite che fissa il coperchio della scheda di sistema al computer.



4. Sollevare il coperchio della scheda di sistema e rimuoverlo dal computer.

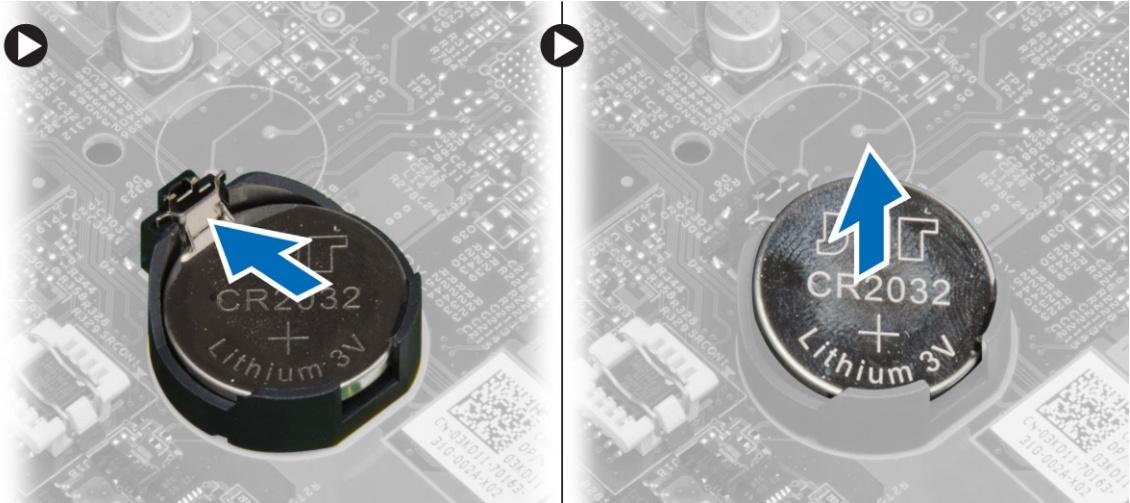


Installazione del coperchio della scheda di sistema

1. Collocare il coperchio della scheda di sistema sul computer.
2. Serrare le viti che fissano il coperchio della scheda di sistema al computer.
3. Installare:
 - a) coperchio posteriore
 - b) supporto VESA
 - c) coperchio del supporto
4. Seguire le procedure descritte in *Dopo aver effettuato gli interventi sui componenti interni del computer.*

Rimozione della batteria pulsante

1. Seguire le procedure descritte in *Prima di effettuare interventi sui componenti interni del computer.*
2. Rimuovere:
 - a) coperchio del supporto
 - b) supporto VESA
 - c) coperchio posteriore
 - d) coperchio della scheda di sistema
3. Premere il dispositivo di sblocco della batteria per farla scattare fuori sede dallo zoccolo ed estrarla dal computer.

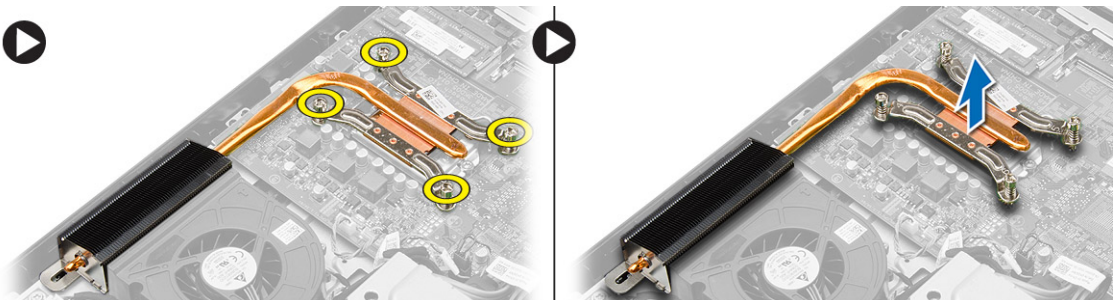


Installazione della batteria pulsante

1. Collocare la batteria pulsante nello slot sulla scheda di sistema.
2. Premere la batteria pulsante verso il basso fino a quando il dispositivo di sblocco non scatta in posizione bloccandola.
3. Installare:
 - a) coperchio della scheda di sistema
 - b) coperchio posteriore
 - c) supporto VESA
 - d) coperchio del supporto
4. Seguire le procedure descritte in *Dopo aver effettuato gli interventi sui componenti interni del computer.*

Rimozione del dissipatore di calore

1. Seguire le procedure descritte in *Prima di effettuare interventi sui componenti interni del computer.*
2. Rimuovere:
 - a) coperchio del supporto
 - b) supporto VESA
 - c) coperchio posteriore
 - d) coperchio della scheda di sistema
3. Rimuovere le viti che fissano il dissipatore di calore al computer e rimuoverlo dal computer.

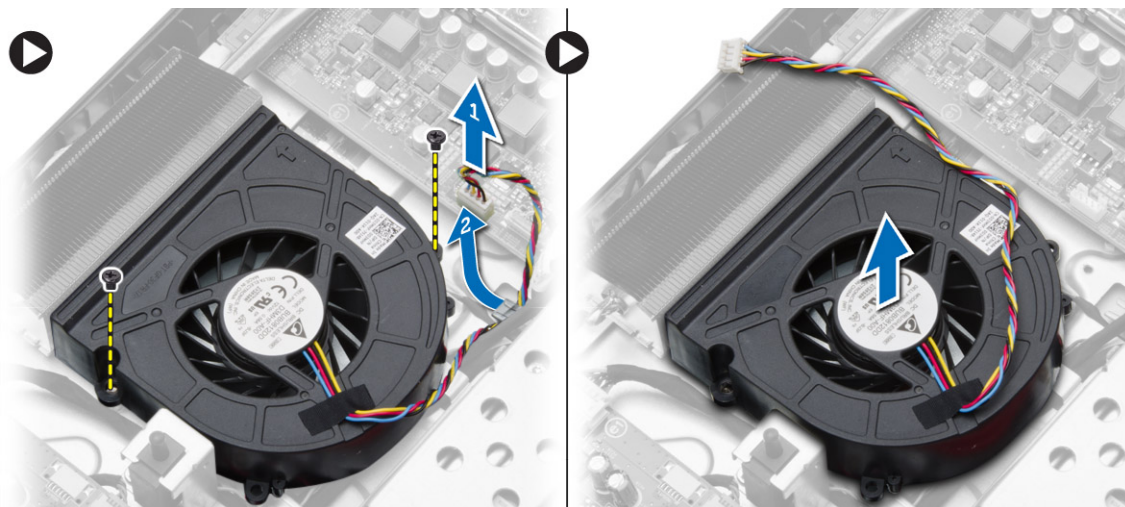


Installazione del dissipatore di calore

1. Posizionare il dissipatore di calore sul computer.
2. Serrare le viti per fissare il dissipatore di calore al computer.
3. Installare:
 - a) coperchio della scheda di sistema
 - b) coperchio posteriore
 - c) supporto VESA
 - d) coperchio del supporto
4. Seguire le procedure descritte in *Dopo aver effettuato gli interventi sui componenti interni del computer.*

Rimozione della ventola del sistema

1. Seguire le procedure descritte in *Prima di effettuare interventi sui componenti interni del computer.*
2. Rimuovere:
 - a) coperchio del supporto
 - b) supporto VESA
 - c) coperchio posteriore
 - d) coperchio della scheda di sistema
3. Scollegare e rilasciare il cavo della ventola del sistema dalla scheda di sistema. Rimuovere le viti che fissano la ventola di sistema al computer e rimuoverla.



Installazione della ventola del sistema

1. Posizionare la ventola del sistema sul computer.
2. Guidare il cavo della ventola del sistema attraverso la linguetta sul computer e collegare il cavo alla scheda di sistema.
3. Installare:
 - a) coperchio della scheda di sistema
 - b) coperchio posteriore
 - c) supporto VESA

- d) coperchio del supporto
- 4. Seguire le procedure descritte in *Dopo aver effettuato gli interventi sui componenti interni del computer.*

Rimozione del processore

1. Seguire le procedure descritte in *Prima di effettuare interventi sui componenti interni del computer.*
2. Rimuovere:
 - a) coperchio del supporto
 - b) supporto VESA
 - c) coperchio posteriore
 - d) coperchio della scheda di sistema
 - e) dissipatore di calore
3. Premere la leva di bloccaggio verso il basso e muoverla verso l'esterno per sbloccarla dal gancio di contenimento che la fissa. Sollevare il coperchio del processore e rimuoverlo dal relativo supporto.

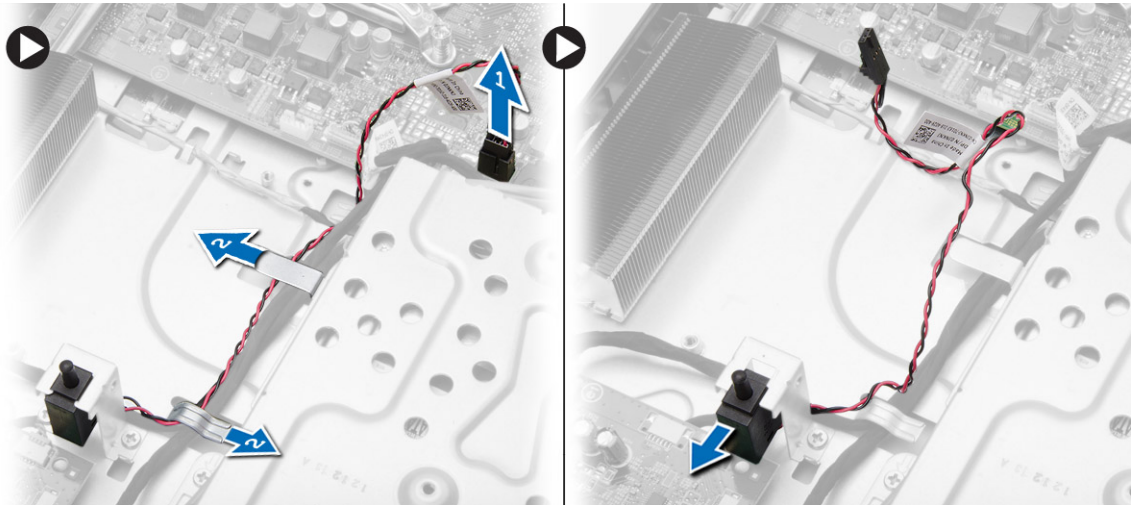


Installazione del processore

1. Inserire il processore nella presa del processore. Assicurarsi che il processore sia correttamente posizionato.
2. Spingere verso il basso la leva di sblocco, quindi spostarla verso l'interno per fissarla con il gancio di blocco.
3. Installare:
 - a) dissipatore di calore
 - b) coperchio della scheda di sistema
 - c) coperchio posteriore
 - d) supporto VESA
 - e) coperchio del supporto
4. Seguire le procedure descritte in *Dopo aver effettuato gli interventi sui componenti interni del computer.*

Rimozione dell'interruttore di apertura

1. Seguire le procedure descritte in *Prima di effettuare interventi sui componenti interni del computer.*
2. Rimuovere:
 - a) coperchio del supporto
 - b) supporto VESA
 - c) coperchio posteriore
 - d) coperchio della scheda di sistema
 - e) ventola di sistema
3. Scollegare il cavo dell'interruttore di apertura dalla scheda di sistema e rimuovere il cavo dalla sua linguetta sul telaio. Far scorrere e rimuovere l'interruttore di apertura dal computer.

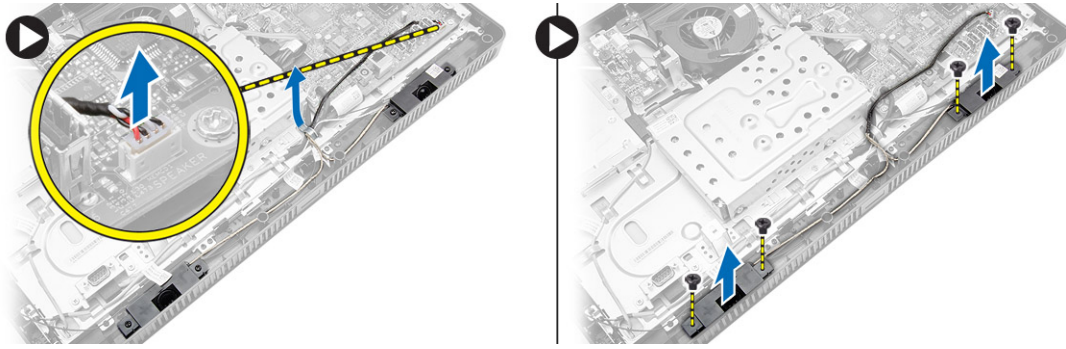


Installazione dell'interruttore di apertura

1. Posizionare l'interruttore di apertura sul computer.
2. Guidare i cavi dell'interruttore di apertura attraverso le relative linguette sul computer e collegare il cavo alla scheda di sistema.
3. Installare:
 - a) ventola di sistema
 - b) coperchio della scheda di sistema
 - c) coperchio posteriore
 - d) supporto VESA
 - e) coperchio del supporto
4. Seguire le procedure descritte in *Dopo aver effettuato gli interventi sui componenti interni del computer.*

Rimozione degli altoparlanti

1. Seguire le procedure descritte in *Prima di effettuare interventi sui componenti interni del computer.*
2. Rimuovere:
 - a) coperchio del supporto
 - b) supporto VESA
 - c) coperchio posteriore
 - d) coperchio della scheda di sistema
3. Scollegare il cavo degli altoparlanti dalla scheda di sistema. Rimuovere le viti che fissano gli altoparlanti al computer e rimuovere gli altoparlanti dal computer.

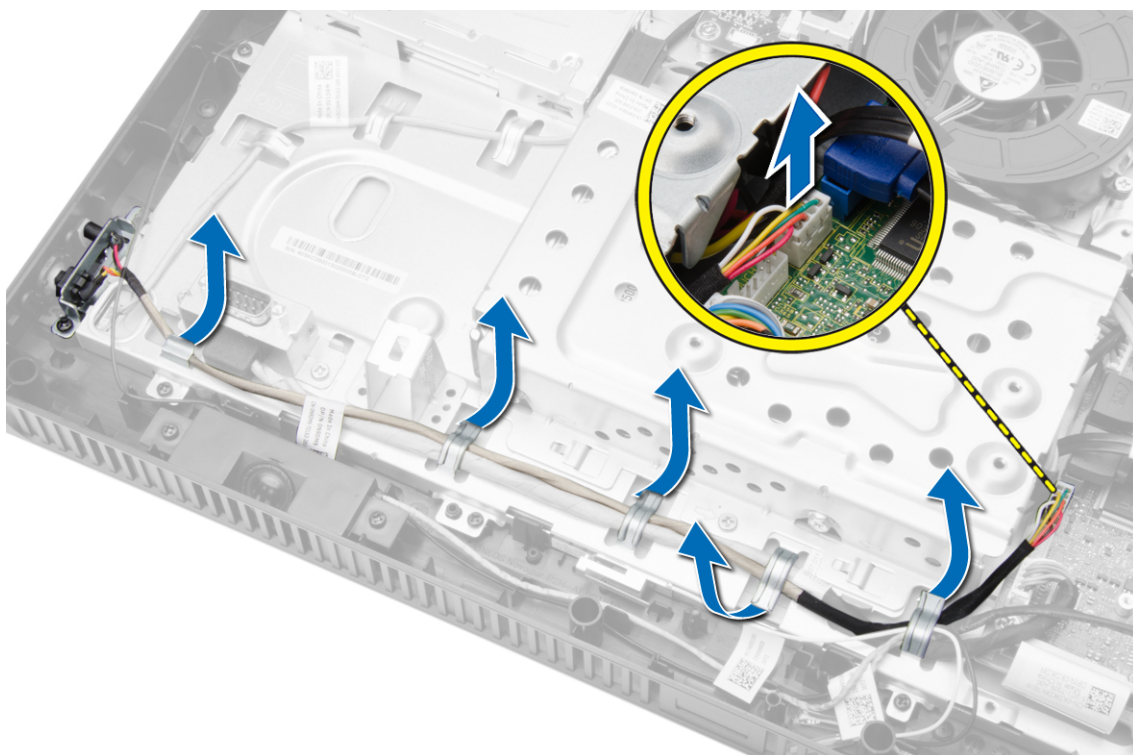


Installazione degli altoparlanti

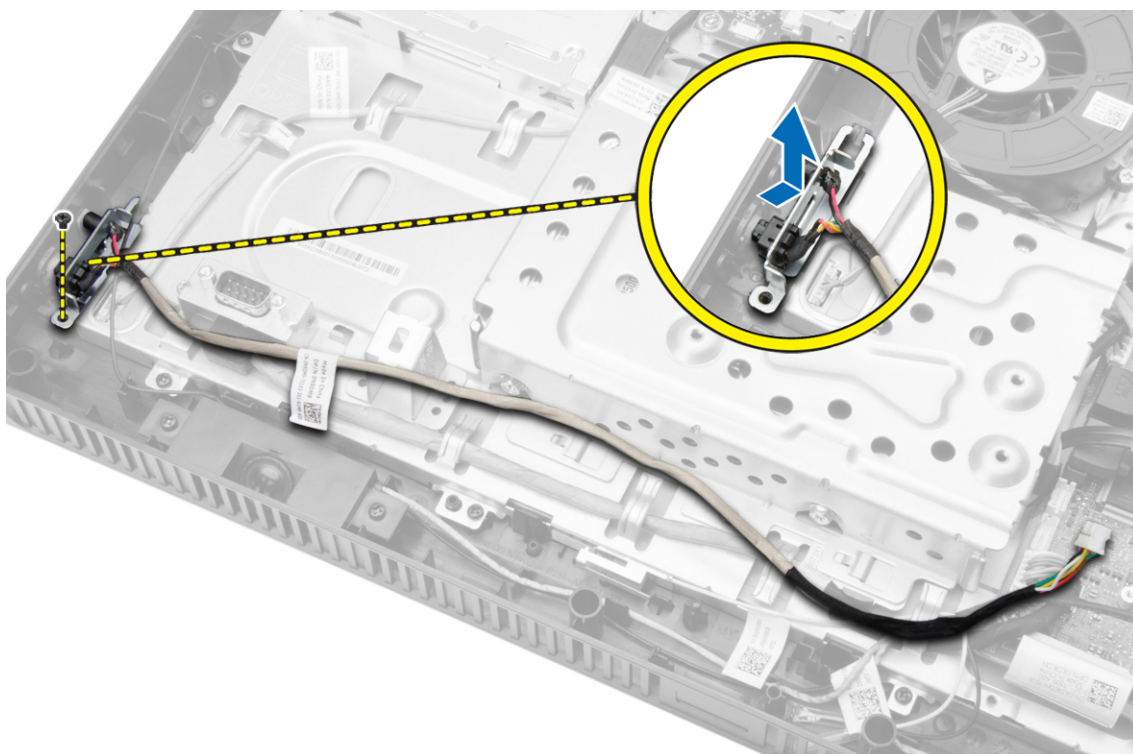
1. Serrare le viti che fissano gli altoparlanti al computer.
2. Guidare i cavi degli altoparlanti attraverso le relative linguette sul computer e collegare il cavo alla scheda di sistema.
3. Installare:
 - a) coperchio della scheda di sistema
 - b) coperchio posteriore
 - c) supporto VESA
 - d) coperchio del supporto
4. Seguire le procedure descritte in *Dopo aver effettuato gli interventi sui componenti interni del computer.*

Rimozione dell'interruttore di alimentazione

1. Seguire le procedure descritte in *Prima di effettuare interventi sui componenti interni del computer.*
2. Rimuovere:
 - a) coperchio del supporto
 - b) supporto VESA
 - c) coperchio posteriore
 - d) coperchio della scheda di sistema
3. Scollegare il cavo del pulsante di alimentazione dalla scheda di sistema. Liberare il cavo del pulsante di alimentazione dalle relative linguette sul telaio.



4. Rimuovere la vite che fissa il pulsante di alimentazione al computer e rimuoverlo dal computer.

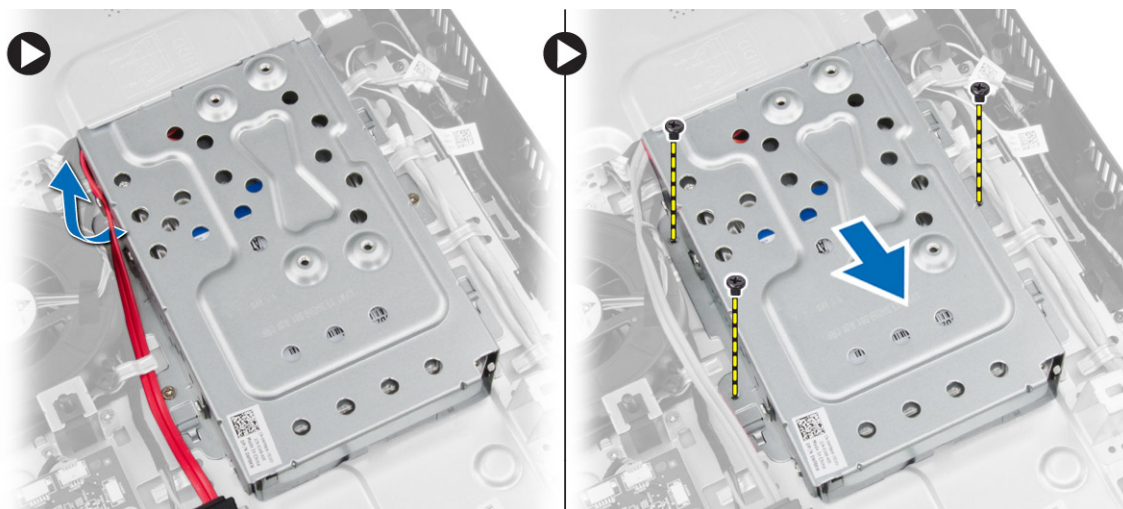


Installazione dell'interruttore di alimentazione

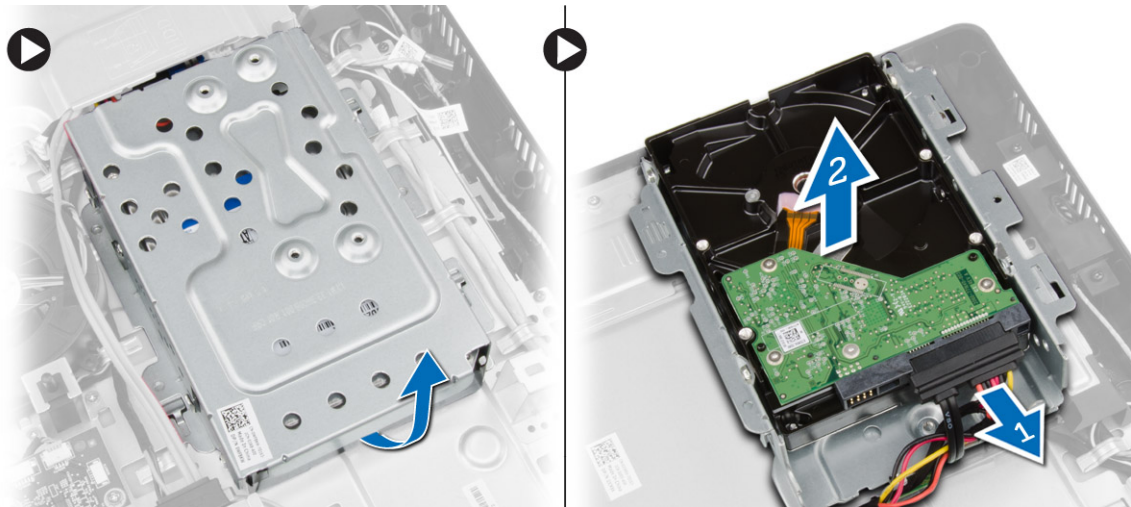
1. Posizionare l'interruttore di alimentazione nel relativo slot sul computer e serrare le viti per fissarlo al computer.
2. Guidare il cavo del pulsante di alimentazione attraverso le linguette sul computer e collegare il cavo del pulsante di alimentazione alla scheda di sistema.
3. Installare:
 - a) coperchio della scheda di sistema
 - b) coperchio posteriore
 - c) supporto VESA
 - d) coperchio del supporto
4. Seguire le procedure descritte in *Dopo aver effettuato gli interventi sui componenti interni del computer.*

Rimozione del disco rigido

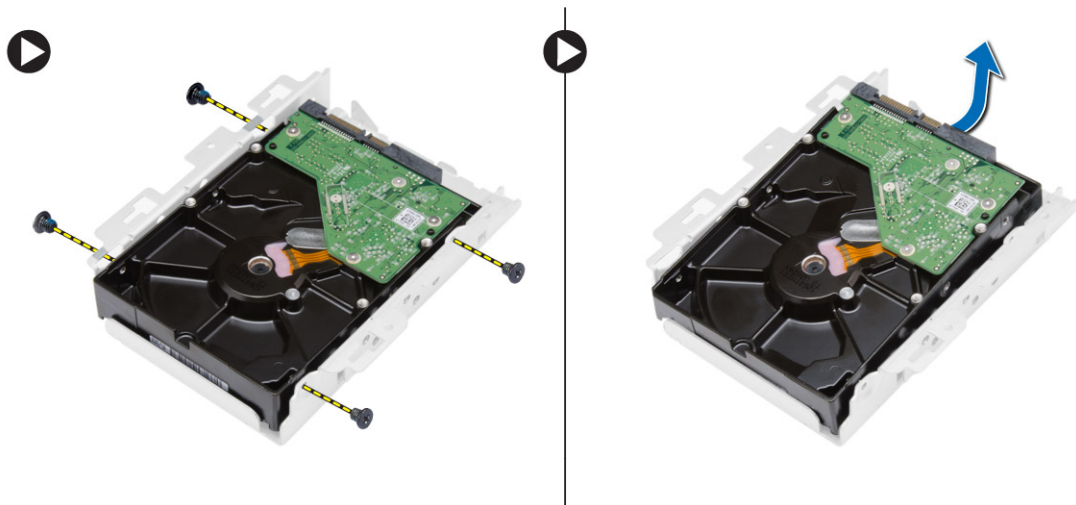
1. Seguire le procedure descritte in *Prima di effettuare interventi sui componenti interni del computer.*
2. Rimuovere:
 - a) coperchio del supporto
 - b) supporto VESA
 - c) coperchio posteriore
3. Spostare il cavo del disco rigido per accedere alle viti del supporto del disco rigido. Rimuovere le viti e far scorrere il supporto del disco rigido per sbloccarlo dal telaio.



4. Capovolgere e posizionare il disco rigido nel relativo supporto per accedere al cavo del disco rigido. Scollegare il cavo dal disco rigido.



5. Rimuovere le viti che fissano il supporto del disco rigido al disco rigido e rimuovere il disco rigido dal relativo supporto.

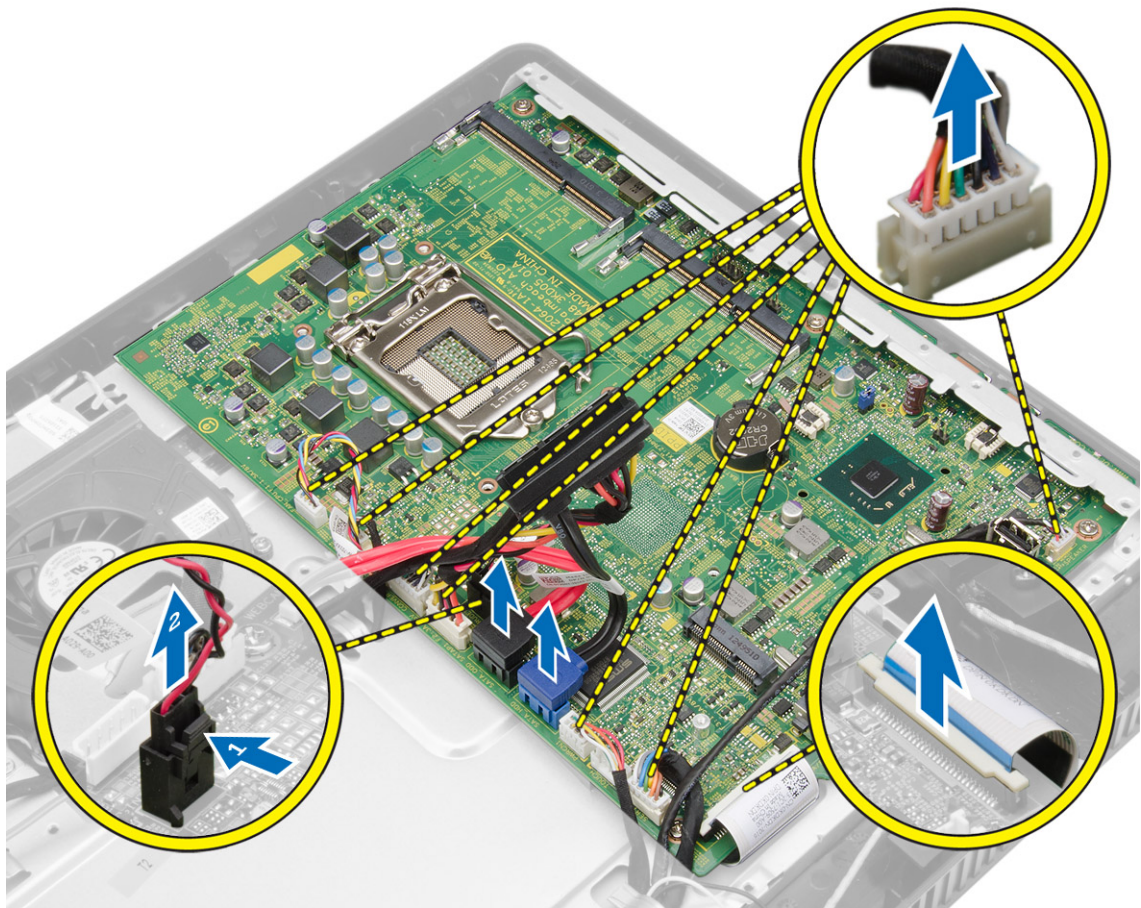


Installazione del disco rigido

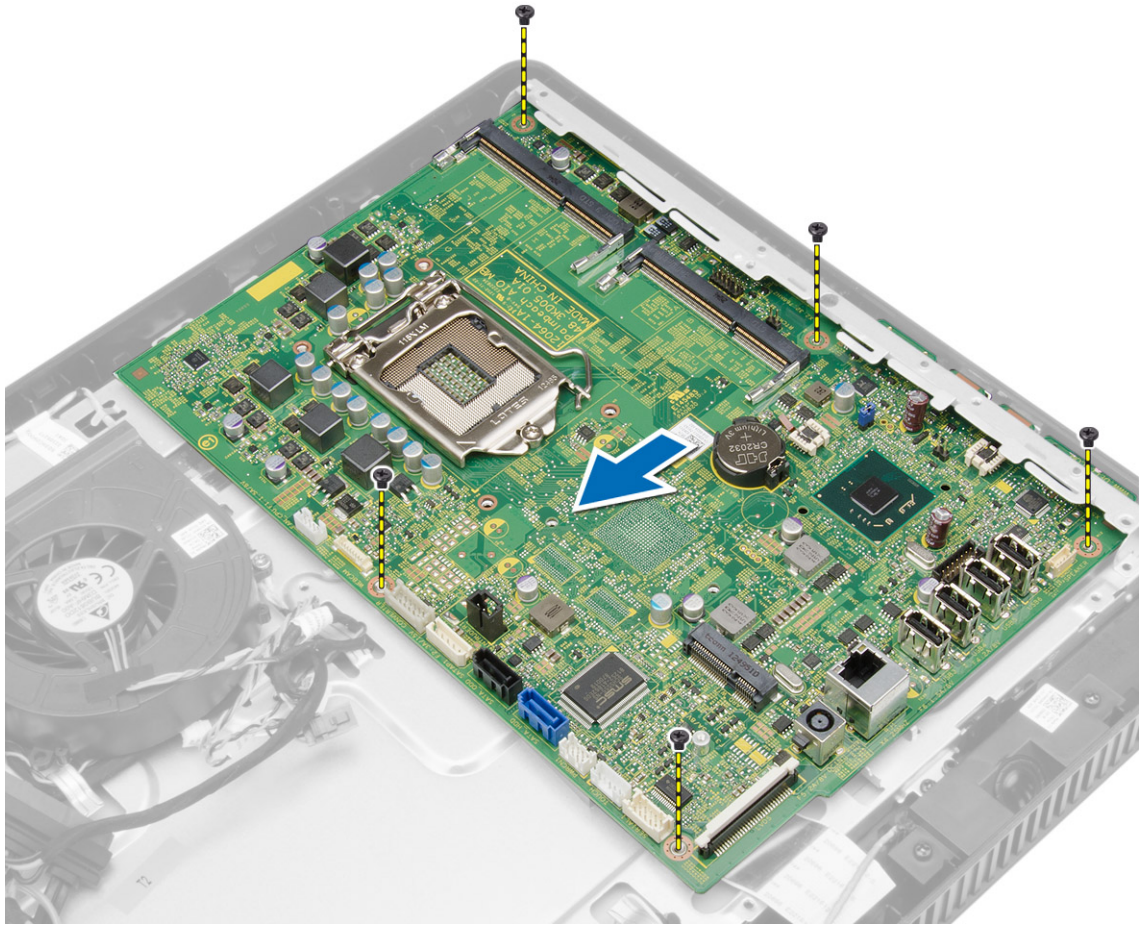
1. Posizionare il disco rigido nel relativo supporto e serrare le viti per fissarlo.
2. Collegare il cavo del disco rigido al disco rigido e riposizionare il disco rigido nel relativo slot sul computer.
3. Serrare le viti che assicurano il supporto del disco rigido al computer.
4. Installare:
 - a) coperchio posteriore
 - b) supporto VESA
 - c) coperchio del supporto
5. Seguire le procedure descritte in *Dopo aver effettuato gli interventi sui componenti interni del computer.*

Rimozione della scheda di sistema

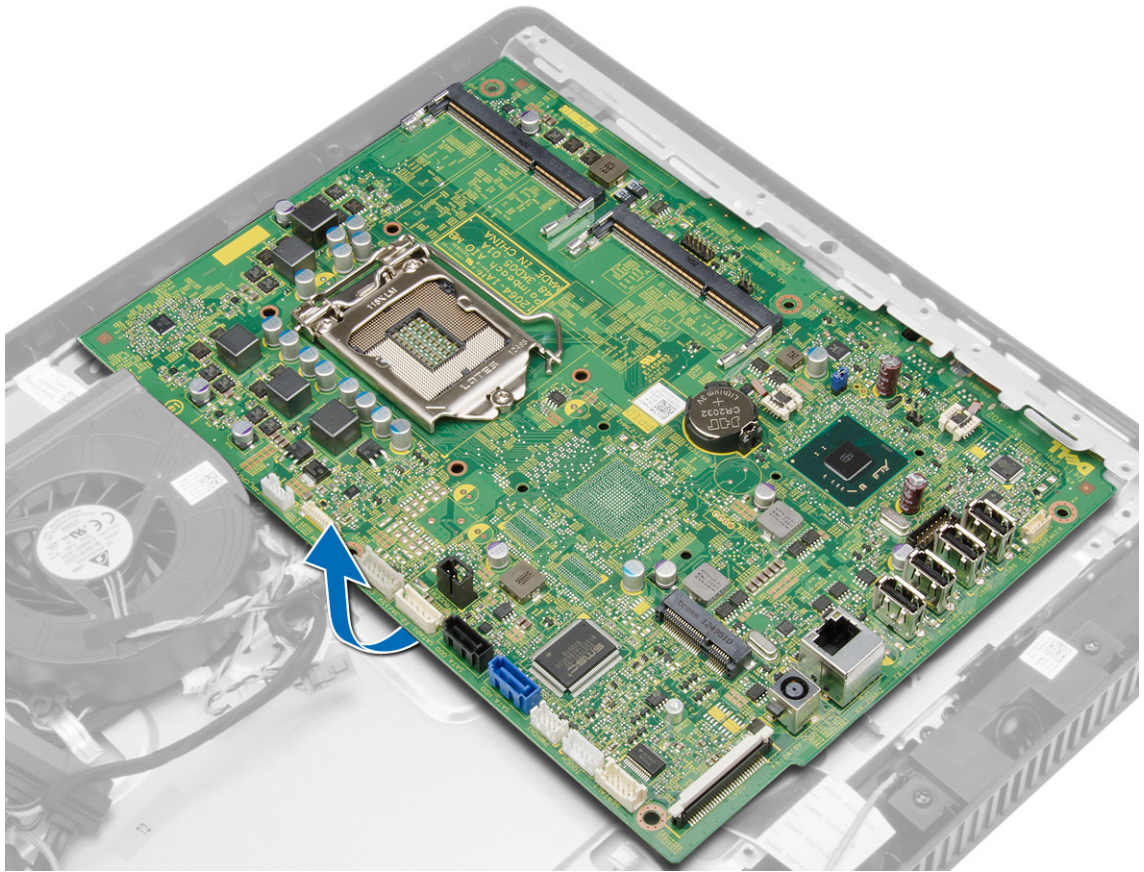
1. Seguire le procedure descritte in *Prima di effettuare interventi sui componenti interni del computer*.
2. Rimuovere:
 - a) coperchio del supporto
 - b) supporto VESA
 - c) coperchio posteriore
 - d) coperchio della scheda di sistema
 - e) memoria
 - f) scheda WLAN
 - g) dissipatore di calore
 - h) disco rigido
 - i) unità ottica
3. Scollegare tutti i cavi collegati alla scheda di sistema.



4. Rimuovere le viti che fissano la scheda di sistema al telaio del computer e fare scorrere la scheda di sistema per sganciarla dal telaio.



5. Sollevare la scheda di sistema da un lato per rimuoverla dal computer.



Componenti della scheda di sistema



Figura 1. Componenti della scheda di sistema

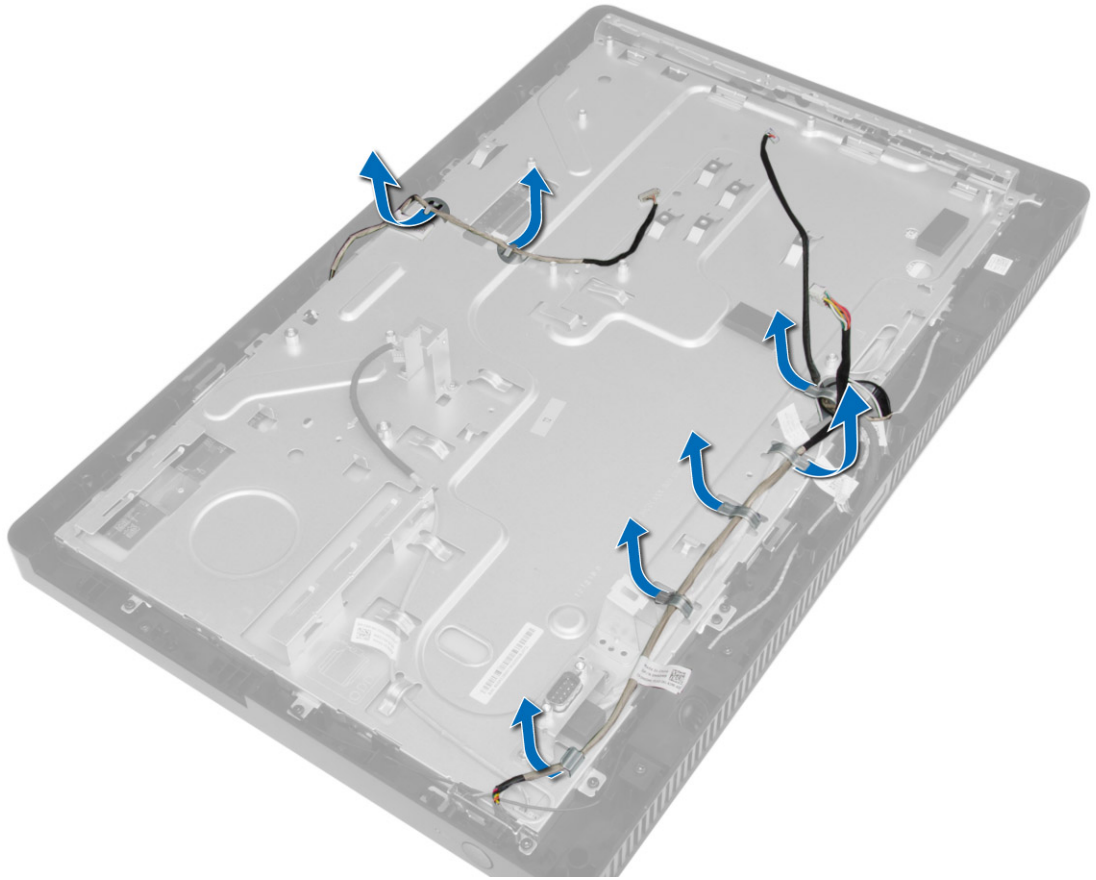
- | | |
|--|-----------------------------------|
| 1. connettore della porta seriale | 11. batteria pulsante |
| 2. connettore della scheda dello schermo a sfioramento | 12. slot di memoria SO DIMM (2) |
| 3. connettore della scheda LED | 13. connettore cuffie |
| 4. connettori SATA | 14. connettore del microfono |
| 5. connettore interruttore di apertura | 15. connettori USB 3.0 (2) |
| 6. connettore di alimentazione del disco rigido/ dell'unità ottica | 16. connettore degli altoparlanti |
| 7. connettore della scheda del convertitore | 17. connettori USB 2.0 (4) |
| 8. connettore della fotocamera | 18. connettore di rete |
| 9. connettore del sistema della ventola | 19. connettore DC-in |
| 10. zoccolo della CPU | 20. Connettore LVDS |

Installazione della scheda di sistema


1. Collocare la scheda di sistema sul computer.
2. Serrare le viti che assicurano la scheda di sistema al pannello di base.
3. Collegare tutti i cavi alla scheda di sistema.
4. Installare:
 - a) unità ottica
 - b) disco rigido
 - c) dissipatore di calore
 - d) scheda WLAN
 - e) memoria
 - f) coperchio della scheda di sistema
 - g) coperchio posteriore
 - h) supporto VESA
 - i) coperchio del supporto
5. Seguire le procedure descritte in *Dopo aver effettuato gli interventi sui componenti interni del computer.*

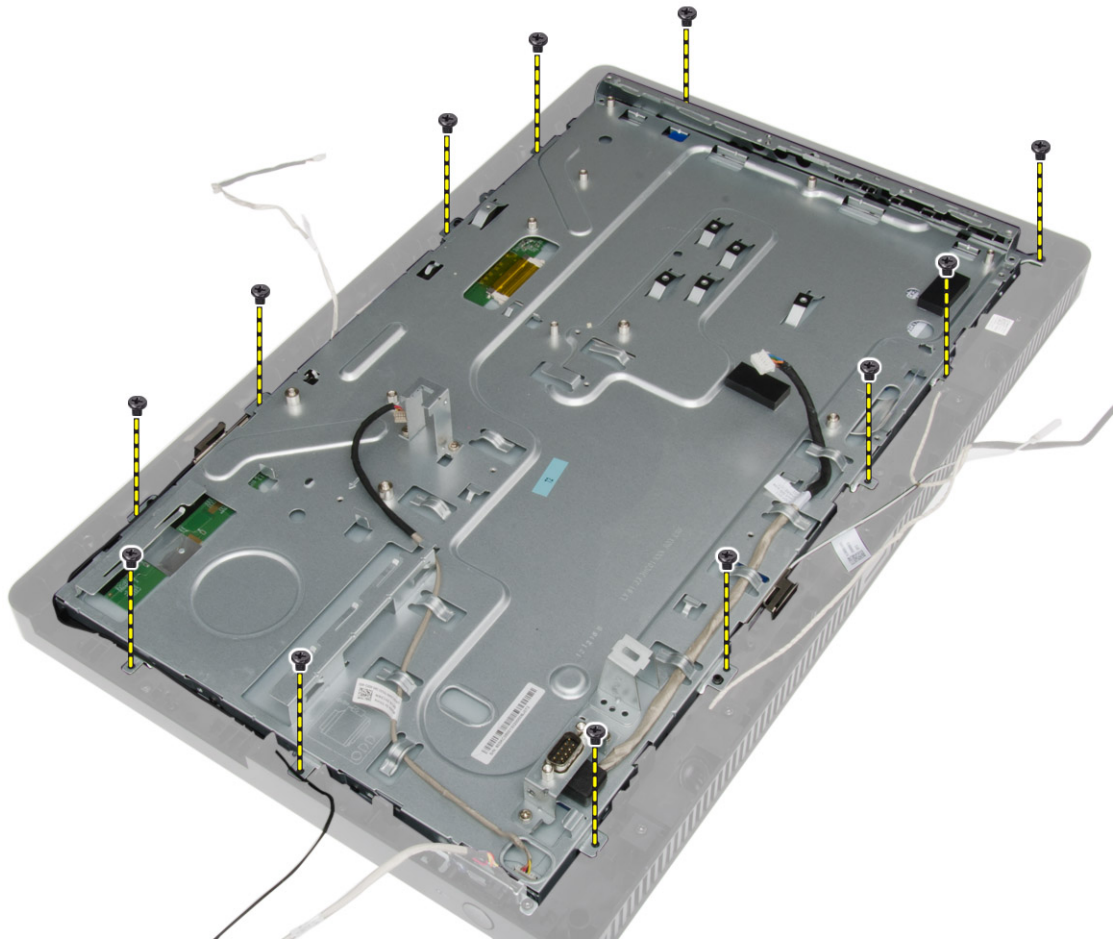
Rimozione del supporto dello schermo

1. Seguire le procedure descritte in *Prima di effettuare interventi sui componenti interni del computer.*
2. Rimuovere:
 - a) coperchio del supporto
 - b) supporto VESA
 - c) coperchio posteriore
 - d) coperchio della scheda di sistema
 - e) scheda WLAN
 - f) memoria
 - g) dissipatore di calore
 - h) disco rigido
 - i) unità ottica
 - j) scheda di controllo
 - k) ventola di sistema
 - l) interruttore di apertura
 - m) interruttore di alimentazione
 - n) scheda di sistema
3. Rilasciare il cavo della fotocamera e il cavo dello schermo dalle rispettive linguette sul supporto dello schermo.

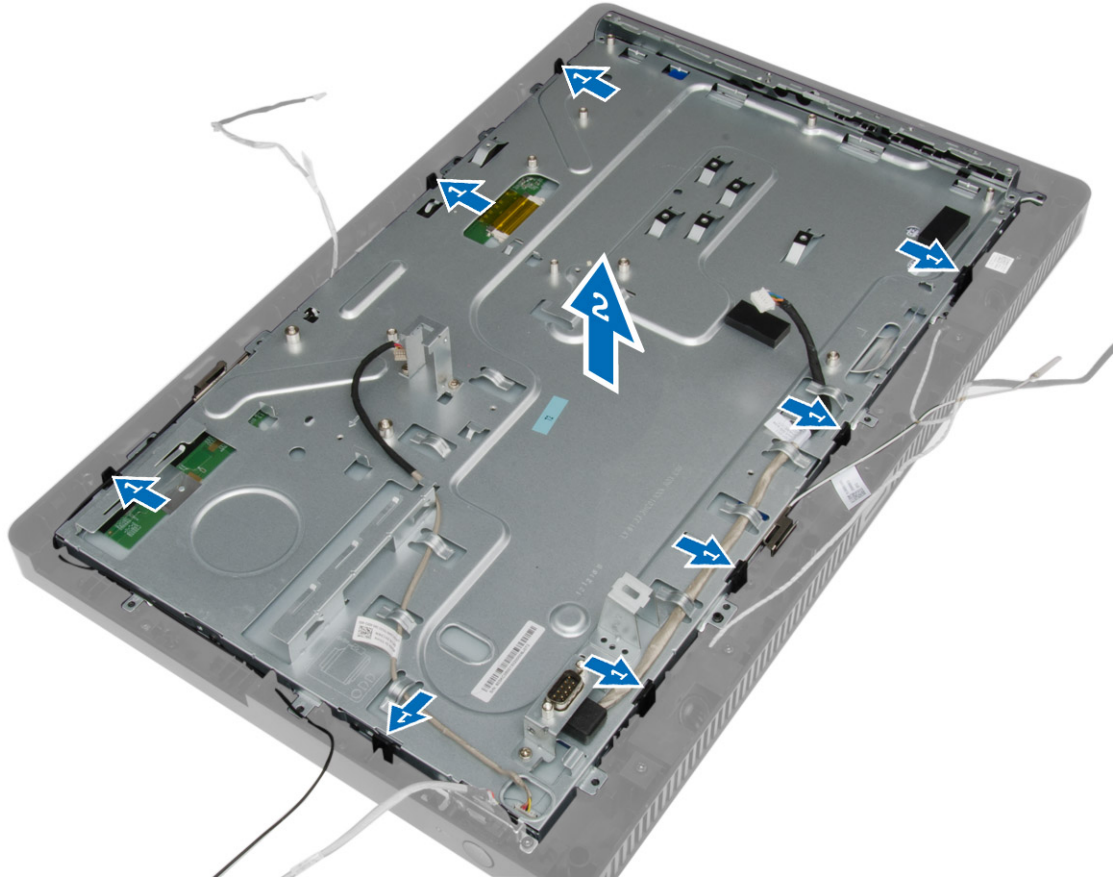


4. Rimuovere le viti che fissano il supporto dello schermo al computer.

 **N.B.:** Per gli schermi touch il numero di viti da rimuovere è 8.



5. Sbloccare il supporto dello schermo dalla relativa linguetta sul telaio e rimuoverlo dal computer.



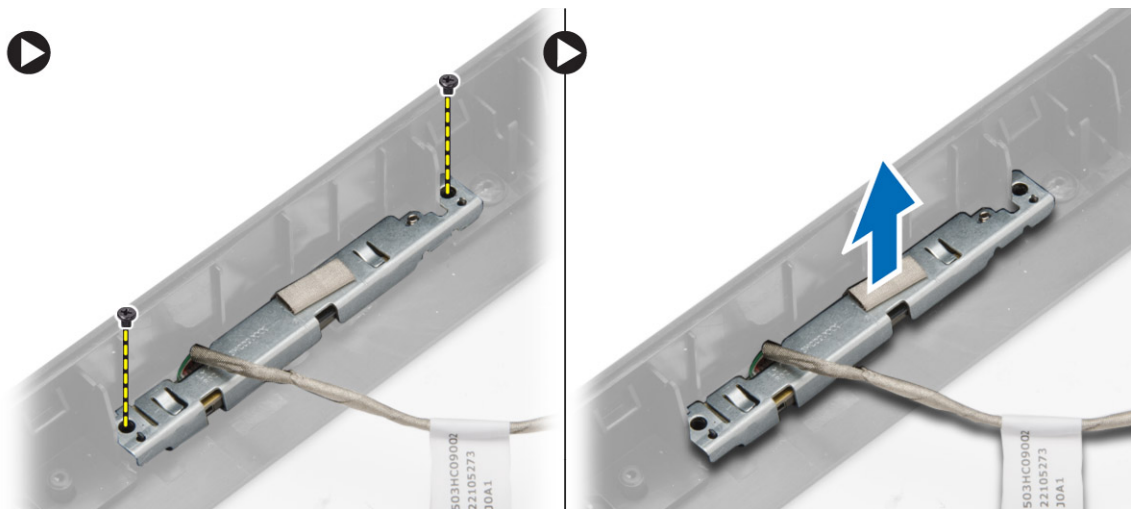
Installazione del supporto dello schermo

1. Posizionare il supporto dello schermo sul computer.
2. Serrare le viti che fissano il supporto dello schermo al computer.
3. Guidare il cavo della fotocamera e il cavo dello schermo nelle rispettive linguette.
4. Installare:
 - a) scheda di sistema
 - b) interruttore di alimentazione
 - c) interruttore di apertura
 - d) ventola di sistema
 - e) scheda di controllo
 - f) unità ottica
 - g) disco rigido
 - h) dissipatore di calore
 - i) memoria
 - j) scheda WLAN
 - k) coperchio della scheda di sistema
 - l) coperchio posteriore

- m) supporto VESA
 - n) coperchio del supporto
5. Seguire le procedure descritte in *Dopo aver effettuato gli interventi sui componenti interni del computer*.

Rimozione della fotocamera

1. Seguire le procedure descritte in *Prima di effettuare interventi sui componenti interni del computer*.
2. Rimuovere:
 - a) coperchio del supporto
 - b) supporto VESA
 - c) coperchio posteriore
 - d) coperchio della scheda di sistema
 - e) scheda WLAN
 - f) memoria
 - g) dissipatore di calore
 - h) disco rigido
 - i) unità ottica
 - j) scheda di controllo
 - k) ventola di sistema
 - l) interruttore di apertura
 - m) interruttore di alimentazione
 - n) scheda di sistema
 - o) supporto dello schermo
3. Rimuovere le viti che fissano la fotocamera al computer e rimuoverla dal computer.



Installazione della fotocamera

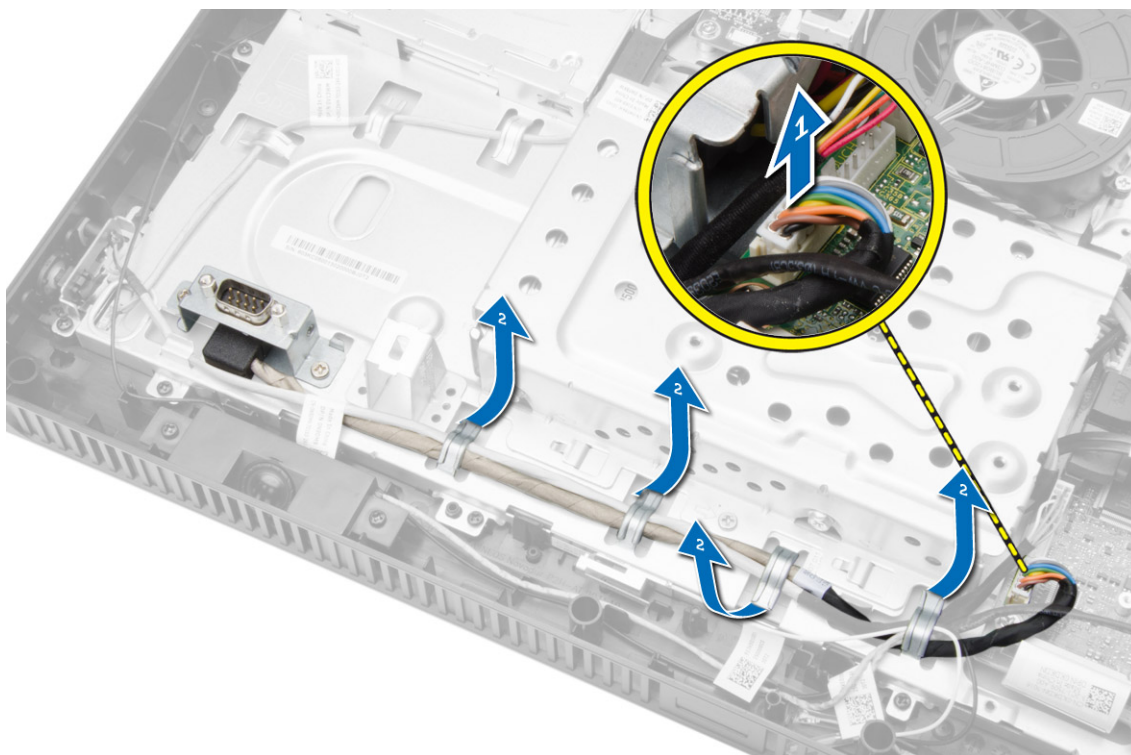
1. Collocare la fotocamera sul computer.
2. Serrare le viti per fissare la fotocamera al computer.
3. Installare:
 - a) supporto dello schermo
 - b) scheda di sistema

- c) interruttore di alimentazione
- d) interruttore di apertura
- e) ventola di sistema
- f) scheda di controllo
- g) unità ottica
- h) disco rigido
- i) dissipatore di calore
- j) memoria
- k) scheda WLAN
- l) coperchio della scheda di sistema
- m) coperchio posteriore
- n) supporto VESA
- o) coperchio del supporto

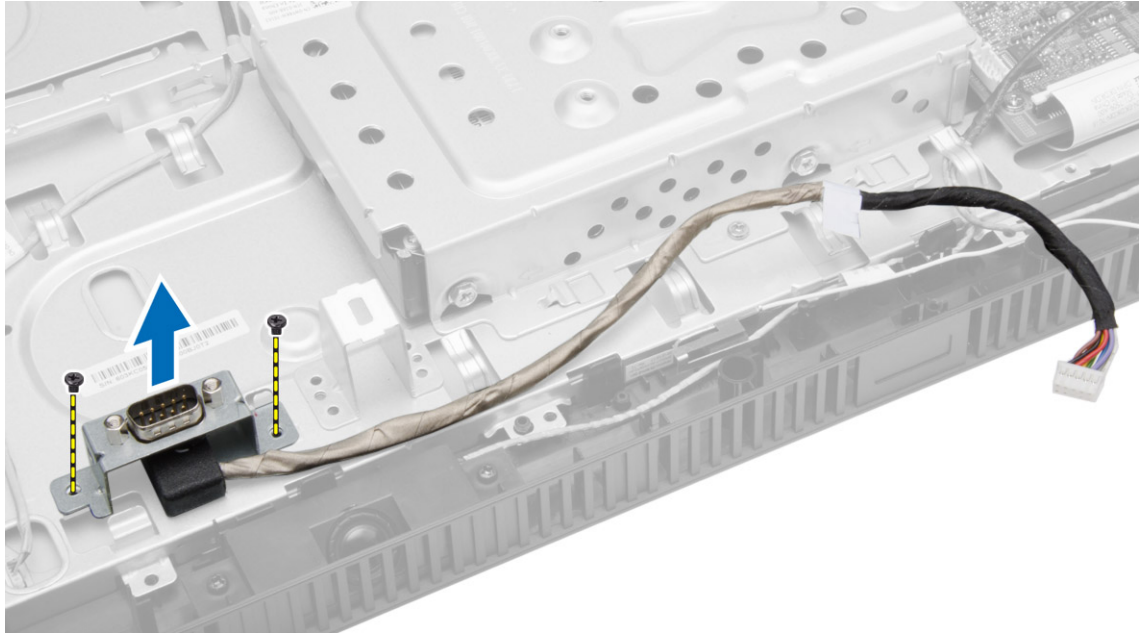
4. Seguire le procedure descritte in *Dopo aver effettuato gli interventi sui componenti interni del computer.*

Rimozione della porta seriale

1. Seguire le procedure descritte in *Prima di effettuare interventi sui componenti interni del computer.*
2. Rimuovere:
 - a) coperchio del supporto
 - b) supporto VESA
 - c) coperchio posteriore
 - d) coperchio della scheda di sistema
3. Scollegare e rimuovere il cavo della porta seriale dalle rispettive linguette sul computer.



4. Rimuovere le viti che fissano la porta seriale al computer e rimuoverla.



Installazione della porta seriale

1. Serrare le viti che fissano la porta seriale al computer.
2. Guidare il cavo della porta seriale attraverso le relative linguette sul computer e collegarlo alla scheda di sistema.
3. Installare:
 - a) coperchio della scheda di sistema
 - b) coperchio posteriore
 - c) supporto VESA
 - d) coperchio del supporto
4. Seguire le procedure descritte in *Dopo aver effettuato gli interventi sui componenti interni del computer.*

Configurazione del sistema

La configurazione del sistema abilita a gestire l'hardware del computer e a individuare le opzioni a livello di BIOS. Dalla configurazione del sistema è possibile:


- Modificare le configurazioni di NVRAM dopo aver aggiunto o rimosso hardware
- Visualizzare la configurazione dell'hardware di sistema
- Abilitare o disabilitare i dispositivi integrati
- Configurare i limiti delle prestazioni e della gestione del risparmio energetico
- Gestire la sicurezza del computer

Sequenza di avvio


La sequenza di avvio permette di ignorare la configurazione del sistema: ordine del dispositivo di avvio definito e avvio direttamente a un dispositivo specifico (ad esempio: unità ottica e disco rigido). Durante il POST (Power-on Self Test, Auto test all'accensione), quando appare il logo DELL, è possibile:

- Accedere al programma di configurazione del sistema premendo il tasto <F2>
- Attivare una sequenza di avvio temporanea premendo il tasto <F12>

Il menu della sequenza di avvio temporanea mostra i dispositivi da cui è possibile includere le opzioni di diagnostica. Le opzioni di avvio sono:

- Unità estraibile (se disponibile)
 - Unità STXXXX
-  **N.B.:** XXX denota il numero dell'unità SATA.

- Unità ottica
- Diagnostica

 **N.B.:** Scegliendo Diagnostica, verrà mostrata la schermata **ePSA diagnostics** (diagnostica ePSA).

Lo schermo della sequenza di avvio mostra inoltre le opzioni per l'accesso allo schermo della configurazione del sistema.

Navigation Keys

The following table displays the system setup navigation keys.



 **N.B.:** For most of the system setup options, changes that you make are recorded but do not take effect until you restart the system.

Tabella 1. Navigation Keys

Keys	Navigation
Up arrow	Moves to the previous field.
Down arrow	Moves to the next field.
<Enter>	Allows you to select a value in the selected field (if applicable) or follow the link in the field.
Spacebar	Expands or collapses a drop-down list, if applicable.
<Tab>	Moves to the next focus area.
	 N.B.: For the standard graphics browser only.
<Esc>	Moves to the previous page till you view the main screen. Pressing <Esc> in the main screen displays a message that prompts you to save any unsaved changes and restarts the system.
<F1>	Displays the System Setup help file.

Opzioni dell'Installazione del sistema



 **N.B.:** A seconda del computer e dei dispositivi installati, gli elementi elencati in questa sezione potrebbero essere visualizzati o meno.



Tabella 2. Informazioni generali

Opzione	Descrizione
Informazioni di sistema	<p>Visualizza le informazioni seguenti:</p> <ul style="list-style-type: none"> • Informazioni di sistema: mostrano BIOS Version, Service Tag, Asset Tag, Ownership Tag, Ownership Date, Manufacture Date (Versione del BIOS, Numero di servizio, Asset tag, Tag di proprietà, Data di proprietà, Data di fabbricazione) ed Express Service Code (Codice di servizio espresso). • Informazioni di memoria: mostra Memory Installed, Memory Available, Memory Speed, Memory Channels Mode, Memory Technology, DIMM 1 Size (Memoria installata, Memoria disponibile, Velocità di memoria, Modalità canali di memoria, Tecnologia di memoria, Dimensioni DIMM 1) e DIMM 2 Size (Dimensione DIMM 2). • Informazioni del processore: mostrano Processor Type, Core Count, Processor ID, Current Clock Speed, Minimum Clock Speed, Maximum Clock Speed, Processor L2 Cache, Processor L3 Cache, HT Capable (Tipo di processore, conteggio del nucleo, ID del processore, velocità attuale dell'orologio velocità minima dell'orologio, velocità massima dell'orologio, cache del processore L2, cache del processore L3, supporto HT) e 64-Bit Technology (Tecnologia 64 Bit). • Informazioni PCI: mostra SLOT1 • Device Information (informazioni sul dispositivo): mostra SATA-0, SATA-1, LOM MAC Address (Indirizzo MAC) e Video Controller Audio Controller (Controller video e controller audio).
Sequenza di avvio	<p>Consente di specificare l'ordine in cui il computer tenta di trovare un sistema operativo. Per modificare l'ordine di avvio, selezionare il dispositivo da modificare nell'elenco sul lato destro. Dopo aver selezionato il dispositivo, fare clic sulle frecce Su/Giù o utilizzare i tasti PGSU/PGGIÙ per modificare l'ordine delle opzioni di avvio. Inoltre, è possibile selezionare o deselezionare dall'elenco utilizzando le caselle di controllo disponibili sul lato sinistro. È necessario abilitare le ROM dell'opzione Legacy per configurare la modalità di avvio Legacy. La modalità di avvio Legacy non è disponibile quando è attivata la funzione Secure Boot (Avvio sicuro). Le opzioni sono:</p>

Opzione	Descrizione
	<ul style="list-style-type: none"> • Boot Sequence (Sequenza di avvio): per impostazione predefinita, la casella di controllo Windows Boot Manager è selezionata. • Boot List Option (Opzione elenco di avvio): le opzioni dell'elenco sono Legacy e UEFI. Per impostazione predefinita, è selezionata l'opzione UEFI. Se la modalità Secure Boot è disattiva, sarà selezionata l'opzione legacy. • Add Boot Option (Aggiungi opzione di avvio): consente di aggiungere un'opzione di avvio. • Delete Boot Option (Elimina opzione di avvio): consente di eliminare un'opzione di avvio esistente. • View (Visualizza): consente di visualizzare l'opzione di avvio corrente nel computer. • Load Defaults (Carica impostazioni predefinite): ripristina le impostazioni predefinite del computer. • Apply (Applica): consente di applicare le impostazioni. • Exit (Esci): esce e avvia il computer.
Opzioni di avvio avanzate	<p>L'opzione Enable Legacy Option ROMs (Abilita ROM opzione Legacy) consente il caricamento delle ROM dell'opzione Legacy, quando è attiva la modalità di avvio UEFI. Senza questa opzione, si caricheranno solo le ROM dell'opzione UEFI. Questa opzione è richiesto per la modalità di avvio Legacy. La modalità di avvio Legacy non è disponibile quando si attiva la funzione Secure Boot. Per impostazione predefinita, la casella di Enable Legacy Option ROMs non è selezionata. Le altre opzioni sono:</p> <ul style="list-style-type: none"> • Load Defaults (Carica impostazioni predefinite): ripristina le impostazioni predefinite del computer. • Apply (Applica): consente di applicare le impostazioni. • Exit (Esci): esce e avvia il computer.
Date/Time (Data/ora)	Consente di impostare la data e l'ora. Le modifiche apportate alla data e all'ora del sistema hanno effetto immediato.


Tabella 3. System Configuration (Configurazione del sistema)

Opzione	Descrizione
Controller di rete integrato	<p>Consente di abilitare o disabilitare la scheda di rete integrata. È possibile impostare la NIC integrata su:</p> <ul style="list-style-type: none"> • Disabled (Disattivato) • Enabled (Attivato) • Enabled w/PXE (Abilitato con PXE): questa opzione è abilitata per impostazione predefinita. • Abilitato con Image Server • Abilita lo stack di rete UEFI <p> N.B.: A seconda del computer e dei dispositivi installati, gli elementi elencati in questa sezione potrebbero essere visualizzati o meno.</p>
Serial Port (Porta seriale)	<p>Consente di definire le impostazioni della porta seriale. È possibile impostare la porta seriale su:</p> <ul style="list-style-type: none"> • Disabled (Disattivato) • COM1: questa opzione è abilitata per impostazione predefinita • COM2

Opzione	Descrizione
	<ul style="list-style-type: none"> • COM3 • COM4 <p> N.B.: Il sistema operativo può allocare risorse anche se l'impostazione è disabilitata.</p>
SATA Operation (Operatività SATA)	<p>Consente di configurare la modalità operativa del controller del disco rigido SATA integrato.</p> <ul style="list-style-type: none"> • Disabilitato: i controller SATA sono nascosti • ATA: SATA è configurata per modalità ATA • AHCI: SATA è configurata per la modalità AHCI. Questa opzione è abilitata per impostazione predefinita.
Unità	<p>Consente di abilitare o disabilitare le varie unità integrate:</p> <ul style="list-style-type: none"> • SATA-0 • SATA-1
SMART Reporting (Reportistica SMART)	<p>Questo campo controlla se gli errori del disco rigido per le unità integrate vengono riportati durante l'avvio del sistema. Questa tecnologia è parte delle specifiche SMART (Self Monitoring Analysis and Reporting Technology, Tecnologia di automonitoraggio, analisi e reportistica).</p> <ul style="list-style-type: none"> • Enable SMART Reporting (Attiva reportistica SMART): questa opzione è disattivata per impostazione predefinita.
USB Configuration	<p>Questo campo configura il controller USB integrato. Se <i>Boot Support</i> (Supporto di avvio) è abilitato, al sistema è permesso di avviare qualsiasi tipo di dispositivo di archiviazione di massa USB (HDD, periferica di memoria, floppy).</p> <p>Se la porta USB è abilitata, il dispositivo collegato a questa porta è abilitato e disponibile per l'operazione di sistema.</p> <p>Se la porta USB è disabilitata, l'operazione di sistema non riesce a individuare alcun dispositivo collegato a questa porta.</p> <p>Le opzioni di configurazione USB:</p> <ul style="list-style-type: none"> • Enable Boot Support (Attiva supporto avvio) • Enable Rear Quad USB Ports (Abilita porte USB quaduple posteriori) • Enable Front USB Ports (Abilita porte USB anteriori) <p> N.B.: Tastiera e mouse USB funzionano sempre nella configurazione del BIOS indipendentemente da queste impostazioni.</p>
OSD Button Management	<p>Consente di disabilitare i pulsanti OSD che sono attivati per impostazione predefinita.</p> <ul style="list-style-type: none"> • Disabilita pulsanti OSD
Audio	<p>Consente di abilitare o disabilitare i controller audio integrato. Per impostazione predefinita, l'opzione Enable Audio (Abilita audio) è selezionata.</p>
Miscellaneous Devices	<p>Consente di abilitare o disabilitare i vari dispositivi sul sistema:</p> <ul style="list-style-type: none"> • Enable Microphone (Abilita microfono): questa opzione è selezionata come impostazione predefinita.

Opzione	Descrizione
	<ul style="list-style-type: none"> • Enable Camera (Abilita fotocamera): questa opzione è selezionata come impostazione predefinita. • Enable Media Card (Abilita scheda multimediale): questa opzione è selezionata come impostazione predefinita. • Disable Media Card (Disabilita scheda multimediale)

Tabella 4. Security

Opzione	Descrizione
Admin Password	<p>Questo campo consente di impostare, modificare o eliminare la password (a volte chiamata password della configurazione) dell'amministratore (admin). La password admin abilita una serie di funzionalità di sicurezza.</p> <p>L'unità non possiede una password predefinita.</p> <ul style="list-style-type: none"> • Inserire la vecchia password • Inserire la nuova password • Confermare la nuova password <p>Le modifiche apportate alla password saranno effettive da subito.</p> <p> N.B.: Se si elimina la password amministratore, viene eliminata anche la password del sistema. È possibile utilizzare la password amministratore per eliminare la password del disco rigido. Non è possibile impostare una password amministratore se una password del sistema o una password del disco rigido è già stata impostata. È necessario impostare la password amministratore prima, se si desidera utilizzare una password amministratore con una password del sistema e/o una password del disco rigido.</p>
System Password	<p>Permette di impostare, modificare o eliminare la password del computer (precedentemente chiamata password primaria).</p> <p>L'unità non possiede una password predefinita.</p> <ul style="list-style-type: none"> • Inserire la vecchia password • Inserire la nuova password • Confermare la nuova password <p>Le modifiche apportate alla password saranno effettive da subito.</p>
Internal HDD-0 Password	<p>Consente di impostare, modificare o eliminare la password sul disco rigido interno del sistema (HDD). Le modifiche apportate correttamente a questa password sono implementate immediatamente.</p> <p>L'unità non possiede una password predefinita.</p> <ul style="list-style-type: none"> • Inserire la vecchia password • Inserire la nuova password • Confermare la nuova password
Strong Password	<p>Enable strong password (Abilita password complessa) - Questa opzione è disabilitata per impostazione predefinita.</p>
Password Configuration	<p>Questo campo controlla il numero minimo e massimo di caratteri consentiti per la password admin e di sistema.</p> <ul style="list-style-type: none"> • Min password amministratore


Opzione	Descrizione
	<ul style="list-style-type: none"> • Max password amministratore • Min password del sistema • Max password del sistema
Password Bypass	<p>Consente di ignorare i messaggi per la <i>System Password</i> (password del sistema) e la password HDD interno durante un riavvio del sistema.</p> <ul style="list-style-type: none"> • Disabled (Disabilitata) - Richiede sempre la password di sistema e dell'HDD interno quando sono impostate. Questa opzione è disabilitata per impostazione predefinita. • Reboot Bypass (Ignora al riavvio) - Ignora le richieste delle password al riavvio (avvii a caldo). <p> N.B.: Il sistema richiederà sempre le password del sistema e di HDD interno se acceso dopo essere stato spento (avvio a freddo). Inoltre, richiederà sempre password su qualsiasi HDD di alloggiamento dei moduli presente.</p>
Password Change	<p>Consente di determinare se sono concesse modifiche alle password del sistema e del disco rigido quando è impostata una password amministratore.</p> <ul style="list-style-type: none"> • Allow Non-Admin Password Changes (Consenti modifiche password senza privilegi di amministratore) - Questa opzione è abilitata per impostazione predefinita.
Computrace	<p>Questo campo consente di attivare o disattivare l'interfaccia del modulo BIOS del <i>Computrace Service</i> (Servizio Computrace) opzionale da <i>Absolute Software</i>.</p> <ul style="list-style-type: none"> • Deactivate (Disattiva) - Questa opzione è abilitata per impostazione predefinita. • Disable (Disattiva) • Activate (Attiva)
Chassis Intrusion	<p>Questo campo controlla la funzione apertura telaio. Le opzioni sono:</p> <ul style="list-style-type: none"> • Disable (Disattiva) • Enable (Attiva) - Questa opzione è abilitata per impostazione predefinita. • On-Silent (Silenzioso)
CPU XD Support	<p>Consente di abilitare o disabilitare la modalità disabilitazione esecuzione del processore.</p> <ul style="list-style-type: none"> • Enable CPU XD Support (Abilita supporto XD CPU) - Questa opzione è abilitata per impostazione predefinita.
Admin Setup Lockout	<p>Consente di abilitare o disabilitare l'opzione per avviare una configurazione quando una password admin è impostata</p> <ul style="list-style-type: none"> • Enable Admin Setup Lockout (Abilita blocco impostazione amministratore) - Questa opzione non è impostata per impostazione predefinita.
HDD Protection Support (Supporto HDD Protection)	<p>Consente di abilitare o disabilitare il supporto di protezione dell'unità del disco rigido. Questa opzione è disponibile solo per alcune regioni. Questa opzione non è impostata per impostazione predefinita.</p>

Tabella 5. Secure Boot






Opzione	Descrizione
Secure Boot Enable (Abilita avvio sicuro)	<p>Questa opzione abilita o disabilita la funzione Secure Boot (Avvio sicuro). Per abilitare Secure Boot, il computer deve essere in modalità di avvio UEFI e l'opzione Enable Legacy Option ROMs (Abilita ROM opzione Legacy) deve essere disattivata.</p> <ul style="list-style-type: none"> • Disabled (Disattivato) • Enabled (Attivato) <p> N.B.: L'impostazione predefinita per questa opzione dipende dal sistema operativo del computer.</p> <p> N.B.: Se l'opzione Secure Boot è già stata disattivata per errore, la reimpostazione tramite ponticello lascerà Secure Boot disabilitata e reimposterà "Boot Mode" (Modalità avvio) e "Enable Legacy Option ROM" (Abilita ROM opzione Legacy) al rispettivo valore predefinito.</p>
Expert Key Management	<p>Consente di modificare i database della chiave di protezione solo se il sistema è in modalità Custom (Personalizzata). L'opzione Enable Custom Mode (Attiva modalità Custom (Personalizzata)) è disabilitata per impostazione predefinita. Le opzioni sono:</p> <ul style="list-style-type: none"> • PK • KEK • db • dbx <p>Se si abilita la modalità Custom (Personalizzata), vengono visualizzate le opzioni pertinenti per PK, KEK, db e dbx. Le opzioni sono:</p> <ul style="list-style-type: none"> • Save (Salva) su file: salva il tasto per un file selezionato dall'utente • Replace from File (Ricollocare da file): sostituisce l'attuale chiave con una chiave da un file selezionato dall'utente • Append from File (Aggiungi da file): aggiunge un tasto per il database corrente da un file selezionato dall'utente • Delete (Elimina): elimina il tasto selezionato • Reset All Keys (Reimposta tutti i tasti): ripristina all'impostazione predefinita • Delete All Keys (Elimina tutti i tasti): elimina tutti i tasti <p> N.B.: Se si disabilita la modalità Custom (Personalizzata), tutte le modifiche apportate andranno cancellate e le chiavi verranno ripristinate alle relative impostazioni predefinite.</p>

Tabella 6. Prestazioni

Opzione	Descrizione
Multi Core Support	<p>Specifica se il processo avrà uno o tutti i core abilitati. Le prestazioni di alcune applicazioni miglioreranno con i core aggiuntivi.</p> <ul style="list-style-type: none"> • All (Tutti) - Abilitato per impostazione predefinita. • 1 • 2
Intel® SpeedStep™	<p>Consente di abilitare o disabilitare la modalità Intel SpeedStep del processore. Questa opzione è abilitata per impostazione predefinita.</p>

Opzione	Descrizione
C States Control	Consente di abilitare o disabilitare gli ulteriori stati di sospensione del processore. Questa opzione è abilitata per impostazione predefinita.
Hyper-Thread Control (Controllo dell'Hyper-Thread)	Consente di abilitare o disabilitare la tecnologia Hyper-Threading. Questa opzione è abilitata per impostazione predefinita.
Rapid Start Technology (Tecnologia Rapid Start)	Migliora la gestione dell'alimentazione automaticamente, attivando uno stato di sospensione a basso consumo, dopo un periodo di tempo specificato dall'utente. È possibile allungare il tempo di ripresa dalla modalità sospensione, ma esso deve essere più veloce rispetto al tempo di ripresa dallo stato di Sospensione. Il timer può essere impostato a partire dal valore "0". Per impostazione predefinita, questa opzione è disabilitata.

Tabella 7. Power Management (Gestione del risparmio di energia)

Opzione	Descrizione
AC Recovery	<p>Specifica come il computer risponderà quando viene applicata l'alimentazione c.a. dopo una perdita di corrente. È possibile impostare il recupero della c.a. a:</p> <ul style="list-style-type: none"> • Spento (impostazione predefinita) • Acceso • Ultimo stato di alimentazione
Auto On Time (Ora accensione automatica)	<p>Questa opzione imposta l'orario del giorno in cui si desidera l'accensione automatica del sistema. L'orario viene registrato nel formato di 12 ore (ore:minuti:secondi). L'orario di accensione può essere modificato digitando i valori nei campi orario e A.M/P.M.</p> <ul style="list-style-type: none"> • Disabled (Disabilitato) (impostazione predefinita) - Il sistema non si avvierà automaticamente. • Every Day (Ogni giorno) - Il sistema si avvierà ogni giorno all'ora specificata in precedenza. • Weekdays (Giorni feriali) - Il sistema si avvierà dal lunedì al venerdì all'ora specificata in precedenza. • Select Days (Giorni selezionati) - Il sistema si avvierà nei giorni selezionati e all'ora specificata in precedenza. <p> N.B.: Questa funzionalità non funziona se il computer viene spento con una multipresa o un limitatore di sovratensione o se l'opzione Auto Power è impostata su disabilitato.</p>
Deep Sleep Control	<p>Consente di definire i controlli quando è abilitata la modalità Deep Sleep.</p> <ul style="list-style-type: none"> • Disabled (Disattivato) • Abilitato solo in S5 • Abilitato in S4 e S5 <p>Enabled in S4 e S5 (Abilitato in S4 e S5) è attivato per impostazione predefinita.</p>
Fan Control Override	<p>Controlla la velocità della ventola del sistema. Questa opzione è abilitata per impostazione predefinita.</p> <p> N.B.: Quando è abilitata, la ventola funziona alla velocità massima.</p>
USB Wake Support	<p>Questa opzione consente di abilitare i dispositivi USB all'attivazione del sistema dallo standby.</p>

Opzione	Descrizione
	<ul style="list-style-type: none"> • Enable USB Wake Support (Abilita supporto riattivazione USB) - Questa opzione è abilitata per impostazione predefinita.
Wake on LAN/WLAN	<p>Questa opzione consente al computer di accendersi dallo stato di spento se attivato da un segnale LAN speciale. L'attivazione dallo stato di standby non è influenzata da questa impostazione e deve essere abilitata nel sistema operativo. Questa funzionalità si attiva solo quando il computer è collegato all'alimentatore c.a. Le opzioni variano in base al fattore di forma.</p> <ul style="list-style-type: none"> • Disabilitata: non consente al sistema di accendersi attraverso speciali segnali LAN quando riceve un segnale di riattivazione dalla LAN o dalla LAN wireless. • Solo LAN: consente al sistema di essere acceso tramite speciali segnali LAN. • WLAN Only (Solo WLAN): consente al sistema di essere acceso da speciali segnali WLAN. (Solo per fattori di forma ultra ridotta) • LAN or WLAN (LAN o WLAN): consente al sistema di essere acceso da speciali segnali LAN o WLAN. (Solo per fattori di forma ultra ridotta) • LAN with PXE Boot (LAN con avvio PXE): consente al sistema di essere acceso tramite speciali segnali LAN. <p>Questa opzione è disabilitata per impostazione predefinita.</p>
Block Sleep (Sospensione del blocco)	<p>Questa opzione consente di bloccare l'immissione per sospendere (stato S3) in un ambiente di sistema operativo.</p> <ul style="list-style-type: none"> • Block Sleep (S3 state) (Blocca sospensione [Stato S3]) - Questa opzione è disabilitata per impostazione predefinita.
Intel Smart Connect Technology	<p>Questa opzione è disabilitata per impostazione predefinita. Se attivata, la funzione consente di rivelare periodicamente la presenza di connessioni wireless vicine mentre il sistema è in modalità di sospensione. La funzione Smart Connect effettuerà la sincronizzazione delle applicazioni e-mail o social media aperte quando il computer entra in stato di sospensione.</p>

Tabella 8. Comportamento POST

Opzione	Descrizione
Adapter Warnings	Questa opzione consente di scegliere se il sistema deve visualizzare messaggi di avvertimento quando si utilizza un determinato adattatore di alimentazione. Questa opzione è abilitata per impostazione predefinita.
Numlock LED	Specifica se è possibile abilitare la funzione Bloc Num all'avvio del sistema. Questa opzione è abilitata per impostazione predefinita.
Keyboard Errors (Errori tastiera)	Specifica se gli errori relativi alla tastiera devono essere riportati all'avvio. Questa opzione è attivata per impostazione predefinita.
POST Hotkeys	<p>Specifica se la schermata di accesso visualizza un messaggio che indica che la sequenza di pressione dei tasti necessaria per entrare nel menu delle opzioni di avvio del BIOS.</p> <ul style="list-style-type: none"> • Enable F12 Boot Option menu (Attiva menu Opzione avvio F12): questa opzione è attivata per impostazione predefinita.
Fastboot (Avvio veloce)	Velocizza il processo di avvio ignorando alcuni passaggi di compatibilità. Le opzioni sono:

Opzione	Descrizione
	<ul style="list-style-type: none"> Minimal (Minimo) Thorough (Completo): questa opzione è selezionata per impostazione predefinita. Automatica

Tabella 9. Supporto di virtualizzazione

Opzione	Descrizione
Virtualization	<p>Questa opzione specifica se un VMM (Virtual Machine Monitor, Monitor di una macchina virtuale) può utilizzare capacità hardware aggiuntive offerte dalla tecnologia Intel Virtualization.</p> <ul style="list-style-type: none"> Enable Intel Virtualization Technology (Abilita tecnologia Intel Virtualization): questa opzione è abilitata per impostazione predefinita.

Tabella 10. Wireless

Opzione	Descrizione
Wireless Device Enable	<p>Consente l'abilitazione/la disabilitazione dei dispositivi wireless interni. Le opzioni sono:</p> <ul style="list-style-type: none"> WLAN Bluetooth <p>Questa opzione è abilitata per impostazione predefinita.</p>

Tabella 11. Manutenzione

Opzione	Descrizione
Service Tag	Visualizza il Numero di servizio del computer.
Asset Tag	Consente di creare un asset tag di sistema, se non è già impostato. Questa opzione non è impostata per impostazione predefinita.
SERR Messages	Controlla il meccanismo dei messaggi SERR. Questa opzione non è impostata per impostazione predefinita. Alcune schede grafiche richiedono la disabilitazione del meccanismo dei messaggi SERR.

Tabella 12. Desktop Cloud

Opzione	Descrizione
Server Lookup Method (Metodo di ricerca del server)	<p>Questa opzione definisce il modo in cui il software Cloud Desktop effettua la ricerca dell'indirizzo del server. Le opzioni sono:</p> <ul style="list-style-type: none"> Static IP (IP statico): utilizza l'indirizzo IP statico DNS: ottiene diversi indirizzi IP utilizzando il protocollo DNS (Domain Name System). Questa opzione è selezionata come impostazione predefinita

Opzione	Descrizione
	 N.B.: Questa opzione è rilevante solo quando il controllo integrato NIC nel gruppo di configurazione del sistema è impostato su Abilita con Desktop Cloud.
Server IP Address (Indirizzo IP server)	<p>Questa opzione specifica l'indirizzo IP statico principale del server del desktop Cloud con cui il software del client comunica. L'indirizzo IP del server predefinito è 255.255.255.255</p>  N.B.: Questa opzione è rilevante solo quando il controllo integrato NIC nel gruppo di configurazione del sistema è impostato su Abilita con Desktop Cloud.
Server Port	<p>Questa opzione specifica la porta IP principale del desktop Cloud con cui il software del client comunica. Il valore predefinito della porta server è 06910.</p>  N.B.: Questa opzione è rilevante solo quando il controllo integrato NIC nel gruppo di configurazione del sistema è impostato su Abilita con Desktop Cloud.
Client Address Method	<p>Questa opzione definisce il modo in cui il client ottiene il suo indirizzo IP. Le opzioni sono:</p> <ul style="list-style-type: none"> • Static IP (IP statico): utilizza l'indirizzo IP statico • DHCP: ottiene indirizzi IP utilizzando DHCP. Questa opzione è selezionata come impostazione predefinita  N.B.: Questa opzione è rilevante solo quando il controllo integrato NIC nel gruppo di configurazione del sistema è impostato su Abilita con Desktop Cloud.
Client IP Address	<p>Specifica l'indirizzo IP statico del client. L'indirizzo IP predefinito è 255.255.255.255</p>  N.B.: Questa opzione è rilevante solo quando il controllo integrato NIC nel gruppo di configurazione del sistema è impostato su Abilita con Desktop Cloud.
Maschera di sottorete del client	<p>Specifica l'indirizzo IP della maschera sottorete del client. L'indirizzo IP predefinito è 255.255.255.255</p>  N.B.: Questa opzione è rilevante solo quando il controllo integrato NIC nel gruppo di configurazione del sistema è impostato su Abilita con Desktop Cloud.
Client Gateway	<p>Specifica l'indirizzo IP del gateway del client. L'indirizzo IP predefinito è 255.255.255.255</p>  N.B.: Questa opzione è rilevante solo quando il controllo integrato NIC nel gruppo di configurazione del sistema è impostato su Abilita con Desktop Cloud.
Advanced	<p>Questa opzione consente di abilitare la modalità Verbose.</p> <ul style="list-style-type: none"> • Modalità Verbose

Tabella 13. ImageServer



License Status	Visualizza lo stato di licenza di EasyConnect Embedded.
----------------	---

Tabella 14. Registri di sistema

Opzione	Descrizione
BIOS events	<p>Mostra il registro eventi del sistema e consente di cancellare il registro.</p> <ul style="list-style-type: none"> • Cancella registro

Updating the BIOS

It is recommended to update your BIOS (system setup), on replacing the system board or if an update is available. For laptops, ensure that your computer battery is fully charged and connected to a power outlet

1. Re-start the computer.
2. Go to dell.com/support.
3. Enter the **Service Tag** or **Express Service Code** and click **Submit**.
 -  **NOTE:** To locate the Service Tag, click **Where is my Service Tag?**
 -  **NOTE:** If you cannot find your Service Tag, click **Detect My Product**. Proceed with the instructions on screen.
4. If you are unable to locate or find the Service Tag, click the Product Category of your computer.
5. Choose the **Product Type** from the list.
6. Select your computer model and the **Product Support** page of your computer appears.
7. Click **Get drivers** and click **View All Drivers**.

The Drivers and Downloads page opens.
8. On the Drivers and Downloads screen, under the **Operating System** drop-down list, select **BIOS**.
9. Identify the latest BIOS file and click **Download File**.

You can also analyze which drivers need an update. To do this for your product, click **Analyze System for Updates** and follow the instructions on the screen.
10. Select your preferred download method in the **Please select your download method below window**; click **Download File**.

The **File Download** window appears.
11. Click **Save** to save the file on your computer.
12. Click **Run** to install the updated BIOS settings on your computer.

Follow the instructions on the screen.


System and Setup Password

You can create a system password and a setup password to secure your computer.

Password Type	Description
System password	Password that you must enter to log on to your system.
Setup password	Password that you must enter to access and make changes to the BIOS settings of your computer.

 **ATTENZIONE:** The password features provide a basic level of security for the data on your computer.

 **ATTENZIONE:** Anyone can access the data stored on your computer if it is not locked and left unattended.

 **N.B.:** Your computer is shipped with the system and setup password feature disabled.

Assigning a System Password and Setup Password

You can assign a new **System Password** and/or **Setup Password** or change an existing **System Password** and/or **Setup Password** only when **Password Status** is **Unlocked**. If the Password Status is **Locked**, you cannot change the System Password.



N.B.: If the password jumper is disabled, the existing System Password and Setup Password is deleted and you need not provide the system password to log on to the computer.

To enter a system setup, press <F2> immediately after a power-on or re-boot.

1. In the **System BIOS** or **System Setup** screen, select **System Security** and press <Enter>. The **System Security** screen appears.
2. In the **System Security** screen, verify that **Password Status** is **Unlocked**.
3. Select **System Password**, enter your system password, and press <Enter> or <Tab>. Use the following guidelines to assign the system password:
 - A password can have up to 32 characters.
 - The password can contain the numbers 0 through 9.
 - Only lower case letters are valid, upper case letters are not allowed.
 - Only the following special characters are allowed: space, ("), (+), (,), (-), (.), (/), (:), (I), (\), (l), (').

Re-enter the system password when prompted.

4. Type the system password that you entered earlier and click **OK**.
5. Select **Setup Password**, type your system password and press <Enter> or <Tab>. A message prompts you to re-type the setup password.
6. Type the setup password that you entered earlier and click **OK**.
7. Press <Esc> and a message prompts you to save the changes.
8. Press <Y> to save the changes. The computer reboots.

Modifica o eliminazione di una password esistente e/o della password del sistema.

Assicurarsi che **Password Status** (Stato password) sia sbloccato (nella configurazione del sistema) prima di provare ad eliminare o modificare la password del sistema esistente e/o la password del sistema. Non è possibile eliminare o modificare una password esistente o di configurazione, se **Password Status** (Stato password) è bloccato.

Per entrare nella configurazione del sistema, premere <F2> immediatamente dopo l'accensione o il riavvio.

1. Nella schermata **System BIOS** (Bios di sistema) oppure **System Setup** (configurazione del sistema), selezionare **System Security** (Protezione del sistema) e premere <Invio>. La schermata **System Security** (Protezione del sistema) viene mostrata.
2. Nella schermata **System Security** (Protezione del sistema), verificare che **Password Status** (Stato password) sia **Unlocked** (Sbloccato).
3. Selezionare **System Password** (Password del sistema), dopo aver alterato o eliminato la password del sistema esistente e premere <Invio> o <Tab>.
4. Selezionare **System Password** (Password del sistema), dopo aver alterato o eliminato la password della configurazione esistente e premere <Invio> o <Tab>.




N.B.: Se vengono modificate la password del sistema e/o della configurazione, reinserire la nuova password quando richiesto. Se vengono eliminate la password del sistema e/o la password della configurazione, confermare l'eliminazione quando richiesto.

5. Premere <Esc> e un messaggio suggerisce di salvare i cambiamenti.
6. Premere <Y> per salvare le modifiche e uscire dalla configurazione del sistema. Il computer si riavvia.

Diagnostica


Se si verificano dei problemi con il computer, avviare la diagnostica ePSA prima di contattare Dell per assistenza tecnica. Lo scopo di avviare la diagnostica è di testare l'hardware del computer senza richiedere equipaggiamento aggiuntivo o rischiare un'eventuale perdita dei dati. Se non si riesce a risolvere il problema, il personale di assistenza e supporto può utilizzare i risultati di diagnostica per aiutare a risolvere il problema.


 **N.B.:** Prima di procedere, scaricare e installare la versione del BIOS più recente su support.dell.com

Diagnostica della valutazione del sistema di pre avvio (ePSA)

La diagnostica ePSA (conosciuta anche come diagnostica di sistema) esegue un controllo completo dell'hardware. L'ePSA viene inserita nel BIOS e avviata dal BIOS internamente. La diagnostica di sistema inserita fornisce una serie di opzioni per dispositivi particolari o gruppi di servizi che consentono di:

- Eseguire i test automaticamente oppure in modalità interattiva.
- Ripetere i test
- Mostrare o salvare i risultati dei test.
- Scorrere i test in modo da familiarizzare con opzioni di test aggiuntive per fornire ulteriori informazioni sui dispositivi.
- Visualizzare i messaggi di stato che informano se i test sono stati completati con successo.
- Visualizzare i messaggi di errore che informano dei problemi incontrati durante l'esecuzione del test.

 **ATTENZIONE:** Utilizzare la diagnostica di sistema per testare esclusivamente il computer personale. L'utilizzo di questo programma con altri computer potrebbe causare risultati non validi oppure messaggi di errore.



 **N.B.:** Alcuni test per dispositivi specifici richiedono l'interazione dell'utente. Assicurarsi sempre di essere presenti al terminale del computer durante l'esecuzione del test di diagnostica.

1. Accendere il computer.
2. Per quando riguarda l'avvio del computer, premere il tasto <F12> quando appare il logo Dell.
3. Sullo schermo del menu di avvio, selezionare l'opzione **Diagnostica** (Diagnostica).
La finestra **Enhanced Pre-boot System Assessment** (Valutazione del sistema di Pre-Boot) viene mostrata, elencando tutti i dispositivi rilevati nel computer. La diagnostica inizia ad avviare i test su tutti i dispositivi rilevati.
4. Se si desidera eseguire un test di diagnostica su un dispositivo specifico, premere <Esc> e fare clic su **Yes** (Sì) per fermare il test di diagnostica.
5. Selezionare il dispositivo dal pannello sinistro e fare clic su **Run Tests** (Esegui i test).
6. In caso di problemi, viene visualizzato un messaggio di errore.
Annotare il codice di errore e contattare Dell.

Risoluzione dei problemi sul computer


È possibile eseguire la risoluzione dei problemi sul computer utilizzando indicatori come indicatori luminosi di diagnostica, codici bip e messaggi di errore durante le operazioni del computer.

Informazioni importanti

-  **N.B.:** Evitare di utilizzare il touchscreen in ambienti polverosi, caldi o umidi.
-  **N.B.:** Un'improvvisa variazione della temperatura può causare condensa sulla superficie interna dello schermo in vetro, che scompare dopo breve e non compromette il normale utilizzo.

Codici LED di alimentazione diagnostici

Gli stati dei LED di alimentazione, vengono mostrati nella seguente tabella.

-  **N.B.:** I LED diagnostici fungono solo da indicatori dell'avanzamento del processo POST. Questi LED non indicano il problema che ha causato l'interruzione della routine POST.

LED di alimentazione	Descrizione
Spento	L'alimentazione è spenta. Il LED è vuoto.
Ambra lampeggiante	Stato iniziale del LED all'accensione. Fare riferimento alla seguente tabella per suggerimenti riguardo la diagnostica del LED di alimentazione ambra lampeggiante e possibili guasti.
Ambra fisso	Secondo stato del LED all'accensione. Indica che il segnale POWER_GOOD è attivo.
Bianco lampeggiante	Il sistema è uno stato di scarsa alimentazione. Non indica una condizione di difetto.
Bianco fisso	Il computer è in stato di alimentazione attiva.

Il pattern color ambra lampeggiante del LED di alimentazione consente di determinare alcuni guasti, come mostrato di seguito. Il pattern lampeggiante dei LED color ambra è il seguente: il pattern è 2 o 3 lampeggiamenti seguiti da una breve pausa, quindi X lampeggiamenti fino a un massimo di 7. Il pattern ripetuto ha una pausa lunga inserita al centro. Ad esempio, 2,3 = 2 lampeggiamenti ambra, breve pausa, 3 lampeggiamenti ambra seguiti da una lunga pausa, e la sequenza viene quindi ripetuta.

LED di alimentazione ambra lampeggiante	Descrizione del problema
2.1	La scheda madre potrebbe essere difettosa.
2.2	La scheda madre, l'alimentatore oppure il cavo dell'alimentatore potrebbero essere difettosi.
2.3	La scheda madre, la memoria o il processore potrebbero essere difettosi.
2.4	La batteria pulsante potrebbe essere difettosa.

LED di alimentazione ambra lampeggiante	Descrizione del problema
2.5	Il sistema potrebbe essere in modalità recupero. Scaricare e installare l'ultimo BIOS da support.dell.com/support .
2.6	Il processore potrebbe essere difettoso.
2.7	La memoria potrebbe essere difettosa. Resettare la memoria o installare un modulo della memoria diverso.
3.1	Il dispositivo video o il sottosistema potrebbero essere difettosi.
3.2	Il sottosistema video potrebbe essere difettoso.
3.3	Non è stato rilevato nessun modulo della memoria.
3.4	Il dispositivo di archiviazione potrebbe essere difettoso.
3.5	La memoria potrebbe non essere compatibile.
3.6	La scheda di sistema potrebbe essere difettosa.
3.7	La memoria è stata rilevata ma con una configurazione non valida.

Codici bip

Lo schema del bip 1-3-2 (1 bip, poi 3 bip, quindi 2 bip) indica che il computer ha riscontrato un problema relativo alla memoria. A volte la risistemazione dei moduli di memoria potrebbe risolvere gli errori del codice bip.

Messaggi di errore

Messaggio	Descrizione
Alert! Previous attempts at booting this system have failed at checkpoint [nnnn]. For help in resolving this problem, please note this checkpoint and contact Dell Technical Support. (Avviso! Tentativi precedenti all'avvio del sistema sono falliti al checkpoint [nnnn]. Per risolvere il problema, annotare questo checkpoint e contattare l'Assistenza tecnica Dell).	Il computer non è riuscito a completare la routine di avvio tre volte consecutive per lo stesso errore. Contattare Dell e comunicare il codice checkpoint (nnnn) al tecnico dell'assistenza

Messaggio	Descrizione
System fan failure (Guasto alla ventola di sistema)	Possible fan failure (Possibile guasto alla ventola)
CPU fan failure (Guasto alla ventola della CPU)	Possible CPU fan failure (Possibile guasto alla ventola della CPU)
Hard-disk drive failure (Guasto al disco rigido)	Possible hard drive failure during POST (Possibile guasto al disco rigido durante il POST).
Hard-disk drive read failure Errore nella lettura del disco rigido	Possible hard drive failure during boot tes. (Possibile guasto del disco rigido durante il testo di riavvio).
Keyboard failure (Guasto alla tastiera)	Un cavo o un connettore può essere allentato, oppure la tastiera o il controller di tastiera/ mouse potrebbero essere difettosi.
RTC resettato, Setup BIOS predefinito caricato. Premere il tasto F1 per continuare, F2 per eseguire l'utility di configurazione.	Il ponticello RTC potrebbe essere impostato in modo errato.
Nessun dispositivo di avvio disponibile	<p>Nessuna partizione riavviabile sul disco rigido, un cavo o un connettore è allentato, oppure non esiste un dispositivo riavviabile.</p> <ul style="list-style-type: none"> • Se il disco rigido corrisponde all'unità di avvio, accertarsi che i cavi siano collegati e che l'unità sia installata correttamente e partizionata come unità di avvio. • Accedere alla configurazione di sistema e accertarsi che le informazioni sulla sequenza di avvio siano corrette.
Nessun interrupt del timer tick	È possibile che un chip sulla scheda di sistema non funzioni correttamente.
USB over current error (Errore di sovracorrente all'USB)	Scollegare la periferica USB. La periferica USB ha bisogno di più alimentazione per funzionare correttamente. Usare una fonte di alimentazione esterna per collegare la periferica USB oppure, se la periferica ha due cavi USB, collegarli entrambi.
ATTENZIONE: SISTEMA DI MONITORAGGIO PERSONALE del disco rigido ha riportato che un parametro ha oltrepassato la sua serie di operazioni	S.M.A.R.T errore o possibile guasto all'unità del disco rigido. Contattare Dell e riferire il problema al tecnico dell'assistenza.

Messaggio	Descrizione
normali. Dell consiglia di eseguire regolarmente un backup dei dati. Un parametro fuori dalla norma potrebbe, o non, indicare un potenziale problema del disco rigido	

Specifiche tecniche



 **N.B.:** Le offerte possono variare a seconda del Paese. Per maggiori informazioni riguardanti la configurazione del computer, fare clic su Start  (icona Start), → **Guida e supporto tecnico**, quindi selezionare l'opzione per visualizzare le informazioni sul computer.

Tabella 15. Informazioni di sistema

Caratteristica	Specifiche
Tipo di processore	<ul style="list-style-type: none"> Intel Celeron Dual Core Processore Intel Core serie i3/i5 (3a generazione) Intel Pentium Dual Core
Cache totale	Fino a 8 MB di cache in base al tipo di processore
Chipset	Intel B75 Express chipset

Tabella 16. Memoria

Caratteristica	Specifiche
Tipo	configurazione fino a 1600 MHz, unbuffered non-ECC, dual channel DDR3
Connettori	due connettori SODIMM DDR3 accessibili dall'interno
Capacità	2 GB e 4 GB
Memoria minima	2 GB
Memoria massima	8 GB

Tabella 17. Video

Caratteristica	Specifiche
Controller video (integrato)	Scheda grafica integrata Intel® HD 2500
Video Memory	memoria condivisa
Supporto per monitor esterno	Schermo Wi-Fi


 **N.B.:** Lo schermo Wi-Fi richiede una scheda wireless venduta separatamente.

Tabella 18. Audio

Caratteristica	Specifiche
Controller	Audio Intel ad alta definizione con Waves MazzAudio 3
Altoparlanti	altoparlanti da 4 ohm l'uno nel gruppo altoparlanti destro e sinistro (in media 3 W per canale)
Supporto interno per il microfono	microfono singolo digitale
Controlli volume	Pulsanti volume su/giù, menu di programmazione, tasti di controllo multimediale sulla tastiera

Tabella 19. Comunicazioni

Caratteristica	Specifiche
Adattatore di rete	Intel Ethernet LAN 10/100/1000 Mbps sulla scheda di sistema
Wireless	mini card a metà (Wi-Fi b/g/n che supporta schermi Wi-Fi)

Tabella 20. Schede

Caratteristica	Specifiche
Mini PCI Express	uno

Tabella 21. Schermo

Caratteristica	Specifiche
Tipo	20 pollici HD + WLED
Risoluzione massima	1600 x 900
Frequenza d'aggiornamento	60 Hz
Angolo operativo	178° (orizzontale)/178° (verticale)
Passo pixel	0,27 mm
Controlli	comandi visualizzati sullo schermo
Dimensioni:	
Altezza	249,08 mm (9,81 pollici)
Larghezza	442,80 mm (17,43 pollici)
Diagonale	508,00 mm (20,00 pollici)

Tabella 22. Unità

Caratteristica	Specifiche
disco rigido	un'unità SATA da 3,5 pollici o un'unità SATA da 2,5 pollici con supporto per adattatore
Unità ottica (opzionale)	un DVD-ROM, DVD+/- RW o combo con masterizzatore Blu-ray

Tabella 23. Porte e connettori

Caratteristica	Specifiche
Audio:	<ul style="list-style-type: none"> • porta singola per microfono/ingresso audio • una porta per cuffie
Adattatore di rete	un connettore RJ45
USB 2.0	quattro connettori nel pannello posteriore
USB 3.0	due connettori sul pannello laterale
Seriale	un connettore a 9 piedini, compatibile con 16550 C
Lettore di schede multimediali	Uno slot 8-in-1

Tabella 24. Alimentazione

Caratteristica	Specifiche
Adattatore c.a.:	
Tipo	180 W
Frequenza	da 50 Hz a 60 Hz
Tensione	da 100 V c.a. a 240 V c.a.
Tensione nominale di uscita	19,50 V c.c.
Corrente di ingresso	2,34 A massima
Corrente di uscita (continua)	9,23 A
Dimensioni:	
Altezza	30 mm
Larghezza	76,20 mm
Profondità	155,00 mm
Peso	0,58 Kg (1,28 libbre)
Intervallo di temperatura:	
In funzione	Da 0 °C a 40 °C (da 30 °F a 104 °F)
Di magazzino	da -40 a 70 °C
batteria pulsante	batteria pulsante al litio CR2032 da 3 V

Tabella 25. Fotocamera (opzionale)

Caratteristica	Specifiche
Risoluzione grafica	1024 x 720 p
Risoluzione video	HD a 720p
Angolo di visualizzazione diagonale	66,2 gradi

Tabella 26. Piedistallo

Caratteristica	Specifiche
Inclinazione	Da -5 a 30 gradi

Tabella 27. Dimensioni fisiche

Caratteristica	Specifiche	
	Non touch	Touch
Larghezza	506,80 mm (19,95 pollici)	506,80 mm (19,95 pollici)
Altezza:		
Senza piedistallo	323 mm	323 mm
Con piedistallo	376,95 mm (14,84 pollici)	376,95 mm (14,84 pollici)
Profondità	63,20 mm (2,49 pollici)	65,50 mm (2,58 pollici)
Peso (minimo)	6,95 kg - 7,44 kg (15,32 libbre - 16,40 libbre)	8,14 kg - 8,63 kg (17,94 libbre - 19,02 libbre)
Piedistallo (Larghezza x Profondità)	220,00 mm (8,66 pollici) x 220,00 mm (8,66 pollici)	


 **N.B.:** Il peso del computer può variare a seconda della configurazione desiderata e della variabilità produttiva.

Tabella 28. Controlli e indicatori


Caratteristica	Specifiche
Indicatore del pulsante di alimentazione	Indicatore bianco: se fisso indica che il computer è acceso; l'indicatore bianco lampeggiante indica che il computer è in standby.
Indicatore di attività del disco rigido	Indicatore bianco: se lampeggiante indica che il computer sta leggendo da o scrivendo dati sul disco rigido.
LED webcam	Indicatore bianco: l'indicatore bianco fisso indica che la webcam è accesa.
Pannello posteriore:	
Indicatore di integrità del collegamento sull'adattatore di rete integrato:	Verde: è presente una connessione funzionante da 10 Mbps tra la rete e il computer. Verde: è presente una connessione funzionante da 100 Mbps tra la rete e il computer. Giallo: è presente una connessione funzionante da 1000 Mbps tra la rete e il computer. Spento (nessuna luce): il computer non rileva alcun collegamento fisico alla rete.
Indicatore di attività di rete sull'adattatore di rete integrato	Indicatore giallo: se lampeggiante indica che è presente attività di rete.

Caratteristica	Specifiche
Indicatore di diagnostica dell'alimentatore	Indicatore verde: l'alimentatore è acceso e funzionante. È necessario collegare il cavo di alimentazione al connettore di alimentazione (nella parte posteriore del computer) e alla presa elettrica.

Tabella 29. Ambiente


Caratteristica	Specifiche
Intervallo di temperatura:	
In funzione	Da 5 °C a 35 °C (da 41 °F a 95 °F)
Di magazzino	Da -40 °C a 65 °C (da -40 °F a 149 °F)
Umidità relativa (massima):	
In funzione	dal 10% al 90% (senza condensa)
Di magazzino	Dal 10% al 95% (senza condensa)
Vibrazione massima:	
In funzione	0,66 GRMS
Di magazzino	1,30 GRMS
Urto massimo:	
In funzione	110 G
Di magazzino	160 G
Altitudine:	
In funzione	Da -15,20 m a 3048 m (da -50 piedi a 10.000 piedi)
Di magazzino	Da -15,20 a 10.668 m (da -50 piedi a 35.000 piedi)
Livello di inquinanti aerodispersi	G2 o inferiore secondo quanto definito dalla normativa ANSI/ISA-S71.04-1985

Contacting Dell

 **NOTE:** If you do not have an active Internet connection, you can find contact information on your purchase invoice, packing slip, bill, or Dell product catalog.

Dell provides several online and telephone-based support and service options. Availability varies by country and product, and some services may not be available in your area. To contact Dell for sales, technical support, or customer service issues:

1. Go to dell.com/contactdell.
2. Verify your country or region from the drop-down menu at the top left corner of the page.
3. Select your support category: **Technical Support**, **Customer Support**, **Sales**, or **International Support Services**.
4. Select the appropriate service or support link based on your requirement.

 **NOTE:** If you have purchased a Dell system, you may be asked for the Service Tag.